



MICRO COMMUTER

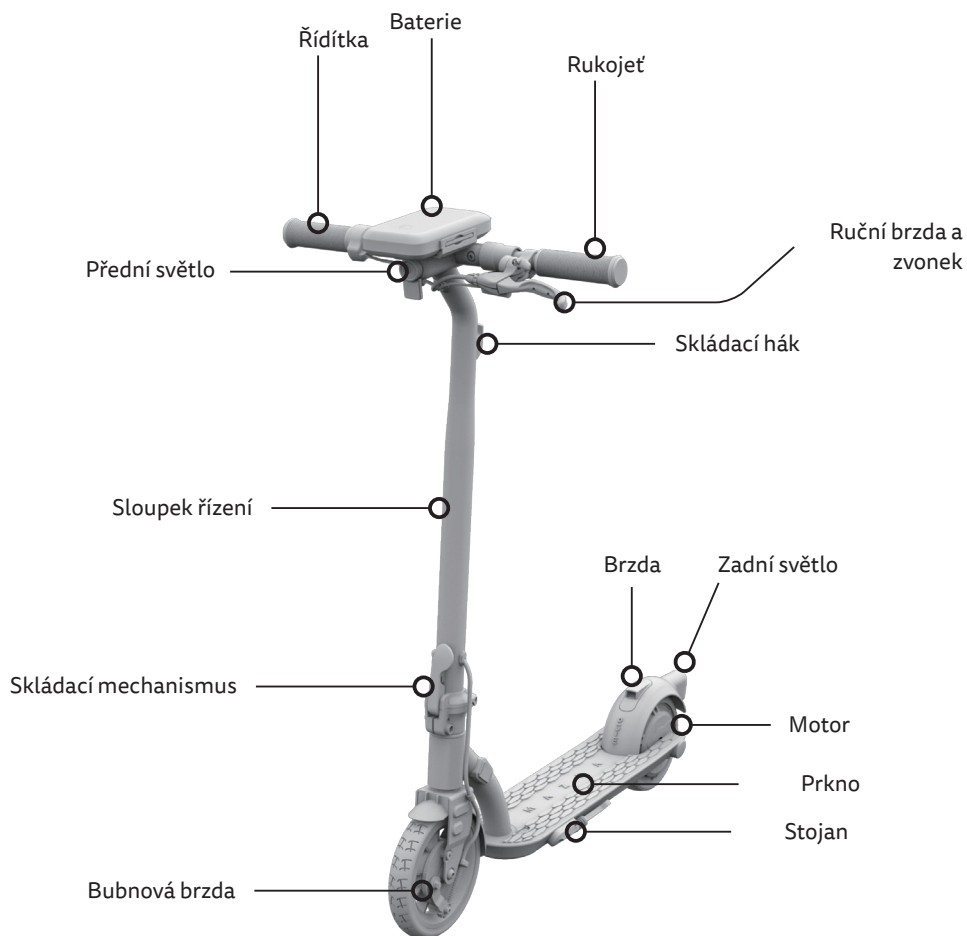
Uživatelská příručka



1.	Komponenty	2
2.	Všeobecné informace	
	Uživatelská příručka	5
	Vysvětlení pojmů a symbolů	6
3.	Určené použití	7
4.	Bezpečnostní pokyny	7 – 10
5.	Návod k použití	
	Identifikace jednotky	11
	Opatřebování	11
	Návod k použití baterie	11
	Ochrana proti krádeži	12
	Skladování	12
	Přeprava elektrické koloběžky	13
	Co dělat po pádu nebo nehodě	13
	Čištění	13
	Oprava	14
	Pokyny pro likvidaci	14
6.	Počáteční nastavení	
	Před prvním použitím	15
	Před každou cestou	15
7.	Provoz	
	Rozkládání	16
	Skládání	17
	Skládací rukojeť	18
	Funkce osvětlení	18
	Vložení a vyjmutí baterie	19
	Nabíjení baterie	20
	Brzdy	21

	Ovládání nožní brzdy	21
	Ovládání regenerativní brzdy	22
	Jízda na elektrické koloběžce	22
	Ovládání ruční brzdy	22
	Akcelerace otočné rukojeti	23
	Montáž držáku poznávací značky	23
	Režimy jízdy	24
	Spuštění režimů jízdy	24
	Indikátor baterie	25
8.	Údržba	
	Údržba baterie	25
9.	Technická data	26
10.	Prohlášení o shodě	27
11.	Záruka	
	Procesy záručních služeb	28
	Rozsah záručních služeb	28
12.	Záruční podmínky	28-29
13.	Servisní formulář	30
14.	Micro pas	31

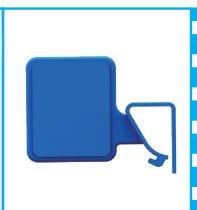
KOMPONENTY



Standardní nabíječka
(220 V - 25,2 V 1,5 A)



Nabíječka do auta
(12 V - 25,2 V 2 A)



Poznávací značka



Taška (dodává se samostatně)



VŠEOBECNÉ INFORMACE

Uživatelská příručka

Tento Micro Commuter je produkt navržený a vyrobený společností Micro Mobility Systems Ltd.

Než začnete elektrickou koloběžku používat, věnujte prosím čas pečlivému přečtení uživatelské příručky, zejména bezpečnostních pokynů. Dodržujte prosím silniční předpisy pro řízení elektrických koloběžek, které platí v jiných zemích a které se mohou lišit. Tuto uživatelskou příručku uschovejte pro budoucí použití. Pokud postoupíte elektrickou koloběžku třetí osobě, nezapomeňte také postoupit tuto uživatelskou příručku.



Vysvětlení pojmů a symbolů

Účelem bezpečnostních symbolů je upozornit na možná nebezpečí. Pozorně si přečtete vysvětlení a ujistěte se, že rozumíte bezpečnostním symbolům. Nedodržení bezpečnostních pokynů může vést ke zranění osob nebo zranění třetích osob, jakož i k poškození majetku.

V této původní uživatelské příručce, na elektrické koloběžce nebo na obalu se používají následující symboly a signální slova:



VAROVÁNÍ

Označuje možné **střední riziko** nebezpečí, které může mít za následek vážné nebo smrtelné zranění, pokud nebude dodrženo. Toto signální slovo se nepoužívá pro rizika, která zahrnují čistě materiální škody.



UPOZORNĚNÍ

Označuje možné **nízké riziko** nebezpečí, které může mít za následek lehké nebo mírné zranění, pokud nebude dodrženo. Toto signální slovo se nepoužívá pro rizika, která zahrnují čistě materiální škody.



POZNÁMKA

Označuje praktické informace a tipy, které usnadňují optimální použití elektrické koloběžky.

URČENÉ POUŽITÍ


- Elektrická koloběžka je určena výhradně pro použití jako koloběžka, na vymezených silnicích a cestách.
- Elektrická koloběžka je určena pro přepravu jedné osoby.
- Elektrická koloběžka je určena pro osoby s maximální hmotností 100 kg a maximální výškou 190 cm.
- Před použitím elektrické koloběžky se ujistěte, že jste si přečetli a porozuměli pravidlům silničního provozu ve vaší zemi.
- Elektrická koloběžka není vhodná pro přepravu zavazadel nebo dětí.
- Elektrická koloběžka je určena pouze pro soukromé využití a nikoli pro komerční účely.
- Elektrická koloběžka je vhodná pro osoby starší 16 let (doporučení věku se může lišit v závislosti na předpisech konkrétní země).
- Určené použití zahrnuje také soulad s informacemi v kapitolách „Poznámky k použití“ a „Údržba“.
- Elektrickou koloběžku používejte pouze tak, jak je popsáno v původní uživatelské příručce. Jakékoli jiné použití je považováno za nevyhovující a může vést k úrazům, zranění osob nebo škodám na majetku.

BEZPEČNOSTNÍ POKYNY



pro používání elektrické koloběžky

- Pokud nejste zcela obeznámeni s provozem a funkcemi elektrické koloběžky nepoužívejte ji.
- Koloběžku nesmějí používat osoby s omezenou fyzickou, smyslovou nebo duševní schopností nebo s nedostatkem zkušeností a zručností.
- Děti nesmějí elektrickou koloběžku používat, čistit ani udržovat.

- Příkladná elektronická brzda s asistencí (motorová brzda) může vést ke kratší brzdě dráze. Mějte na paměti, že motorová brzda není podporována, pokud...
 - je baterie vybitá a jedete jen za použití tělesné síly.
- Vyhněte se jízdě za soumraku nebo za špatně osvětlených podmínek.
- Pro lepší viditelnost a bezpečnost vždy jezděte se zapnutými světly.
- Vždy používejte vhodné ochranné vybavení. 
- Nezapomeňte nosit schválenou vhodnou cyklistickou helmu, i když neexistují žádné zákonné požadavky.
- Vždy noste boty.
- Vyhněte se strmému sestupu, protože může vést k pádu.
- Vždy věnujte pozornost ostatním účastníkům silničního provozu. Nesprávné jednání jiných osob může mít za následek nehody a zranění.
- Vždy jezděte opatrně a věnujte zvláštní pozornost stavu vozovky. Nepředvídatelné podmínky na silnicích, jako je kluzkost nebo listí, mohou vést ke zvýšenému riziku smyku.
- S koloběžkou neskákejte a vždy se ujistěte, že se vyhnete výmolům, obrubníkům a dalším překážkám.
- Po delším brzdění se nedotýkejte brzdy; může být horká.
- Pokud je elektrická koloběžka vystavená mokru vlivem mokrého počasí nebo čištění, vlhkost může ovlivnit citlivost brzdového systému. Koloběžkou jezděte na bezpečném místě, aby se po vyčištění vysušily brzdy.
- Elektrickou koloběžku nikdy neskladujte v obytných prostorách nebo v blízkosti hořlavých předmětů.
- Vždy držte řídítka oběma rukama a obě nohy ponechte na prkně ve stabilní a pohodlné poloze.

- Při použití pedálu zadní brzdy používejte pouze jednu nohu a druhou ponechtejte na prkně, abyste udrželi správnou rovnováhu při manipulaci s koloběžkou.
- Pozor na možné přivření prstů a jiných částí těla při skládání a rozkládání koloběžky a při skládání a rozkládání rukojetí koloběžky.
- Před prováděním jakékoli údržby nebo seřizování musí být koloběžka vypnutá.



VAROVÁNÍ

pro příslušenství a úpravy

- Elektrickou koloběžku neupravujte ani neinstalujte nesprávné příslušenství, protože to ohrozí vaši bezpečnost.
- Použití nepovoleného příslušenství může mít za následek vážné zranění nebo poškození elektrické koloběžky.
- „Přizpůsobení“ nebo „tuning“ elektrické koloběžky je zakázáno.
- Na řídítka nevěšete žádné předměty, jako jsou tašky, protože to bude mít nepříznivý vliv na manipulační vlastnosti.



VAROVÁNÍ

pro použití baterie

- Baterii nabíjejte pouze přiloženými nabíječkami a pouze při teplotách mezi 5° až 45° Celsia. Jinak riskujete poškození článků baterie.
- Dodržujte bezpečnostní pokyny uvedené na baterii.

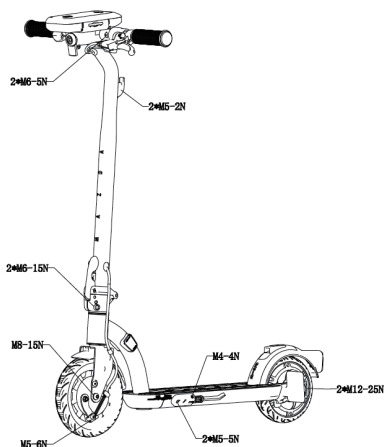
- Při nabíjení baterie dbejte na správné zapojení, adekvátní větrání a suché prostředí.
- Nikdy nepřivádějte nabíječku, napájení a připojovací kabely do kontaktu s vodou, mohlo by dojít k úrazu elektrickým proudem. Baterie a nabíječky se nedotýkejte mokřýma rukama.
- Pravidelně kontrolujte připojovací zástrčky a nabíječky. Pokud dojde k poškození, dejte je vyměnit.
- Baterii nikdy neskladujte při teplotě pod 0° nebo nad 60° Celsia.
- Baterii vždy udržujte mimo dosahu dětí a zvířat.
- Veškeré opravy a údržbu baterie nebo nabíječek musí provádět odborník.



VAROVÁNÍ

pro nastavení, údržbu a opravy

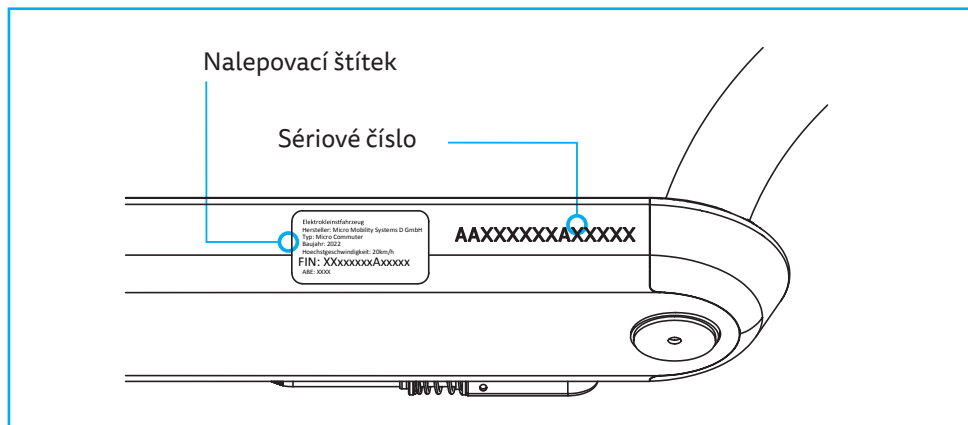
- Nesprávné utažení šroubů může vést k únavě materiálu (viz informace o utahovacím momentu na obrázku níže). Šrouby změkknou, když jsou vystaveny nadměrnému namáhání a mohou se roztrhnout. Tím se zvyšuje riziko nehod a zranění. K utažení šroubů vždy použijte momentový klíč.
- Opravy systému pohonu vždy konzultujte s odborníkem. Další informace naleznete v části „Záruční procesy“ na stránce 28.



NÁVOD K POUŽITÍ

Identifikace jednotky

- Sériové číslo lze nalézt na přední pravé straně prkna.



- Více informací o vaší koloběžce naleznete na štítku připevněném ke koloběžce.

Opatřebování

Používání elektrické koloběžky vede k přirozenému opotřebení. Abyste zajistili bezpečnou jízdu po celou dobu, přečtěte si prosím kapitolu „Údržba“, dodržujte intervaly údržby a nechte je zaznamenat do servisního záznamu autorizovaným servisním centrem (<https://www.micro-mobility.de/commuter-portal/>). Vždy, když spustíte elektrickou koloběžku se řiďte instrukcemi v části „Před každou cestou“.

Návod k použití baterie

Externí lithium-iontová baterie je vysoce moderní produkt, který poskytuje vynikající výkon při správné manipulaci a údržbě. Přečtěte si a řiďte se kapitolou „Nabíjení baterie“ v kapitole „Provoz“ a pokyny pro „Údržba baterie“ v kapitole „Údržba“.

Ochrana proti krádeži

Ujistěte se, že vaši elektrickou koloběžku nikdy nenecháte bez dozoru, a vždy jí chraňte před krádeží pomocí vhodného zámku. Pro zajištění elektrické koloběžky v oblasti předního kola použijte komerčně dostupný zámek na kola. Při každém parkování koloběžky vyjměte baterii.

Skladování

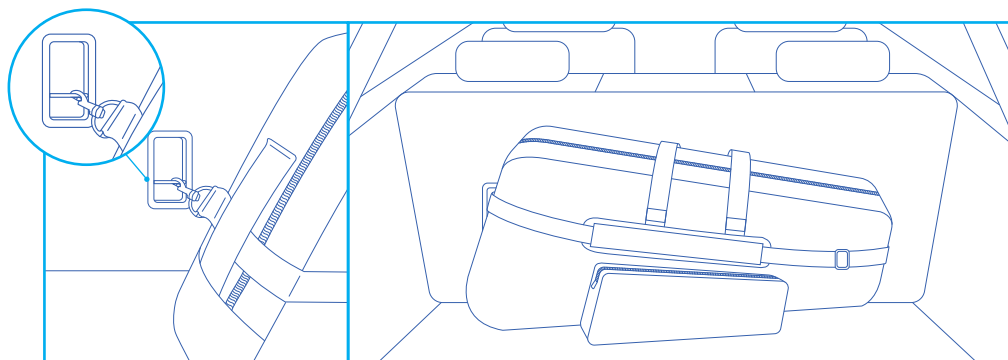
Svou koloběžku nenechávejte na přímém slunečním záření nebo v chladném počasí po delší dobu. Ideální skladovací teplota pro vaši koloběžku a baterii je mezi 5° až 25° Celsia. Pokud je to možné, svou elektrickou koloběžku neskladujte v obytných prostorách, ale spíše v garáži.

Skladování v autě

1. Odepněte ramenní popruh ze standardní polohy.
2. Protáhněte jej do bočních popruhů a připevněte oba háčky k přezkám auta.
3. Upravte délku ramenního popruhu, abyste se ujistili, že taška je pevně připevněna v kufru.

POZNÁMKA: V závislosti na poloze přezek lze tašku připevnit buď ve směru jízdy, nebo proti směru jízdy v kufru auta.

VYLOUČENÍ ODPOVĚDNOSTI: Řidič je zodpovědný za správné zajištění koloběžky popruhem v autě.



Skladování v tašce

1. Vyjměte baterii a zcela složte svou koloběžku.
2. Nejprve vložte přední část koloběžky a poté zadní část.



Přeprava elektrické koloběžky

Baterie podléhají právním předpisům pro nebezpečné zboží. Na přepravu třetími stranami se vztahují zvláštní požadavky na balení a označování (např. leteckou nákladní dopravu nebo přepravu zásilek). V případě přepravy kontaktujte odborníka na nebezpečné zboží. Poškozené baterie netransportujte ani je nezasílejte. Požadavky na přepravu: Zeptejte se své letecké společnosti a řiďte se místními zákony.

Co dělat po pádu nebo nehodě

Po pádu nebo nehodě přivezte elektrickou koloběžku do autorizovaného servisního střediska Micro a nechte ji zkontrolovat, zda nedošlo k poškození. Další informace naleznete v části „Záruční procesy“ na stránce 28.

Čištění

Aby se zabránilo korozi šroubů a zbytečnému opotřebení, doporučujeme jednotku důkladně vyčistit a osušit každé tři měsíce a po každé jízdě v dešti. Po vyčištění koloběžku opláchněte čistou vodou, aby se odstranily všechny stopy použitého čisticího prostředku. Pak koloběžku osušte hadříkem.



POZNÁMKA

K čištění nikdy nepoužívejte rozpouštědla a vyhněte se čištění koloběžky přímo pod tekoucí vodou.

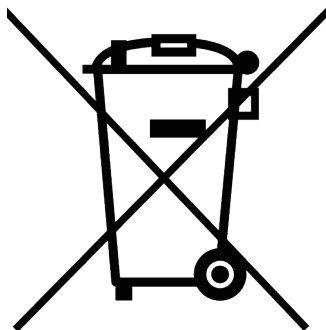
Oprava

Veškeré opravy nechte provést autorizovaným servisním centrem Micro. Sami neprovádějte žádné opravy elektrických součástí. Pouzdra s vestavěnými elektrickými komponenty mohou otevírat pouze odborníci. Další informace naleznete v části „Záruční procesy“ na stránce 28.

Pokyny pro likvidaci

Při likvidaci dbejte na životní prostředí a dodržujte následující pokyny:

- Elektrickou koloběžku a související součásti (např. baterie) likvidujte pouze ve schválené společnosti pro likvidaci odpadu nebo prostřednictvím komunálního zařízení pro likvidaci odpadu.
- Dodržujte platné předpisy. Pokud máte pochybnosti, obraťte se na zařízení pro likvidaci odpadu šetrně k životnímu prostředí.
- Baterie a elektrické zařízení se nesmí likvidovat spolu s domovním odpadem!



POČÁTEČNÍ NASTAVENÍ

Před prvním použitím

- Zkontrolujte rozsah dodávky: Koloběžka, nabíječky a napájecí kabel, uživatelská příručka, baterie (viz „Komponenty“ na straně 4).
- Baterie je při dodání pouze částečně nabitá. Před prvním použitím baterii zcela nabijte pomocí dodaných nabíječek.

Před každou cestou

Elektrická koloběžka musí být před každou jízdou zkontrolována, jestli je technicky způsobilá. Vozidlo dodávané výrobcem je plně připravené k použití. Protože vady, které potenciálně narušují funkci vozidla, se mohou vyskytnout během přepravy i v jakémkoli období mimo silnici, před prvním použitím a před každou jízdou věnujte pozornost následujícím bodům:

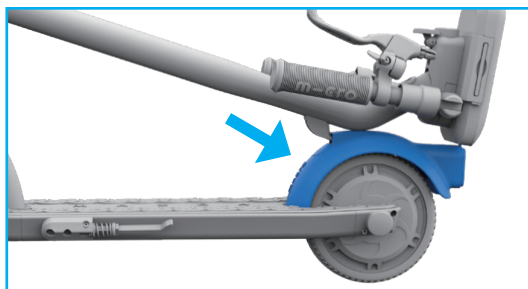
Předmět otestujte	Otestujte obsah
Světla	Svítil světla? (viz „Funkce osvětlení“ na straně 18)
Celkový stav	Jsou všechny šrouby pevně utaženy a všechny komponenty zajištěny?
Brzdy	Jsou brzdy správně nastaveny a plně funkční?
Skládací mechanismus	Zacvakl skládací mechanismus řádně na místo a je uzavírací páka zavřená a pevně utažená?
Stav nabíjení baterie	Je baterie dostatečně nabitá?
Aktuální režim jízdy	Který režim jízdy je aktuálně nastaven?
Baterie	Je baterie správně namontována?

Je bezpodmínečně nutné pravidelně kontrolovat opotřebení pneumatik a dotažení šroubů.

Rozkládání

Vaše elektrická koloběžka je dodávána složená. V několika jednoduchých krocích je rozložena a připravena k jízdě. Následující vysvětluje, jak koloběžku rozložit.

1. Zatlačte pedál zadní brzdy, abyste uvolnili skládací hák.

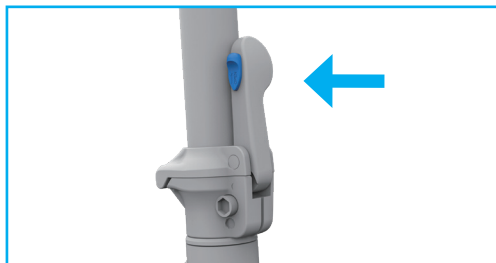


2. Vytáhněte přední tyč tak, aby byla ve svislé poloze. Zavřete rukojeť, dokud neuslyšíte kliknutí.

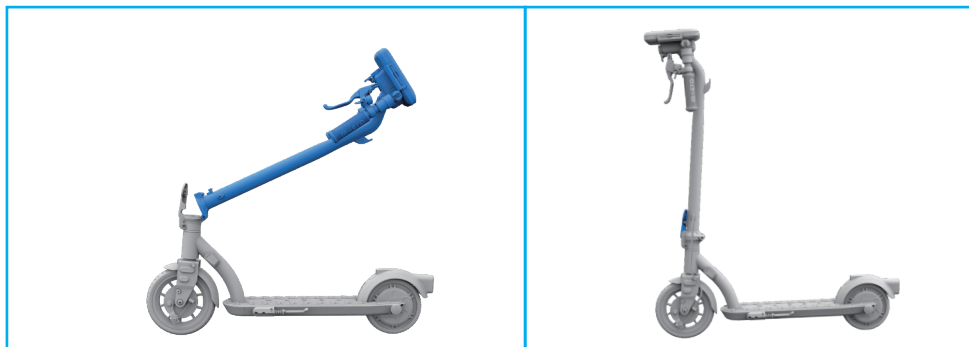


Skládání

1. Chcete-li koloběžku složit, palcem zvedněte západku na straně a současně **zatáhněte za rukojeť**.

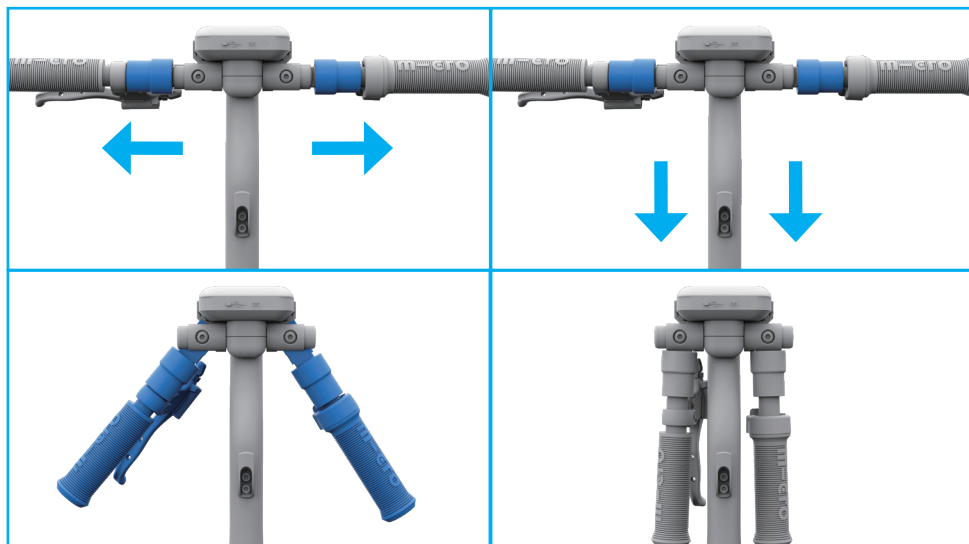


2. Tlačte přední tyč dolů, dokud nedosáhne zadního blatníku. Zatačte zadní blatník tak, aby byl háček v poloze, a poté uvolněte zadní blatník. Zkontrolujte a potvrďte, že je skládací hák zaklapnut v blatníku.



Skládací rukojeť

Rukojeť koloběžky můžete složit, abyste ji mohli kompaktně uložit. Stačí jen vodorovně vytáhnout rukojeť a sklopit ji dolů. Chcete-li ji rozložit, stačí jen mírně zatlačit nahoru dokud zaklapne na místo.



Funkce osvětlení

Ve výchozím nastavení jsou světla zapnutá pouze v režimu chodec. Chcete-li světlo zapnout ručně ve režimu sport, otočte akcelerační rukojeť 3x směrem od sebe. Aby bylo možné ovládat přední světlo, musí být koloběžka aktivována. To znamená, že musí dosáhnout minimální rychlosti 5 km/h a musí být zapnutá baterie.

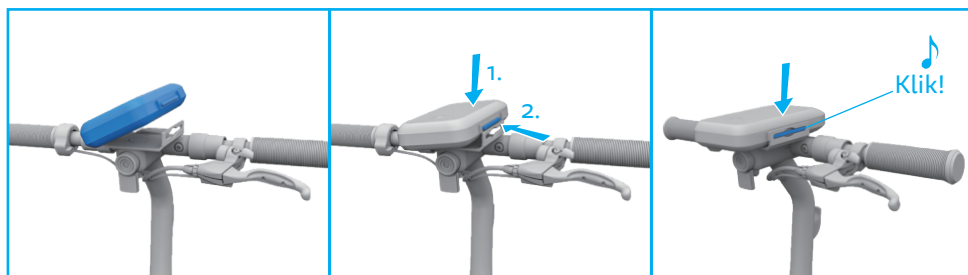


Vložení a vyjmutí baterie

1. Umístěte pravou boční vložku baterie do držáku umístěného na koloběžce.
2. Baterii vkládejte za současného stisknutí levého bočního tlačítka, dokud tlačítko nezapadne do otvoru v držáku baterie.

Chcete-li vyjmout baterii, proveďte tento postup obráceně.

Vložte baterii



Po vložení do držáku baterie zatlačte na horní část baterie, abyste se ujistili, že je bezpečnostní tlačítko dobře na svém místě. Chcete-li baterii vyjmout, jemně na ni zatlačte a rovnoměrně zatlačte na bezpečnostní tlačítko.

Vyjměte baterii




Nabíjení baterie

Následující postup popisuje proces nabíjení:

- Vyměňte baterii z držáku
- Baterii připojte k nabíječce
- Zapojte nabíječku do elektrické zásuvky (220 V domácí zásuvka / 12 V zapalovač cigaret v autě)
- Kontrolky na baterii začnou blikat a ukazovat stav nabíjení
- Když je baterie plně nabitá, kontrolky zůstanou svítit
- SOC (stav nabití) baterie: Aby byl zajištěn co nejdelší dojezd, ovladač omezí koloběžku na jeden režim jízdy, jakmile baterie klesne pod 30 %.



- Pro nabíjení elektrických koloběžek Micro jsou vhodné pouze nabíječky Micro.
- Pro lepší utěsnění nezapomeňte po každém použití uzavřít ochranný kryt nabíjecího konektoru.

 : ref. nabíječky: 5421 (standardní nabíječka EU), 5422 (nabíječka do auta)

Použijte baterii jako power-banku:

Chcete-li nabíjet chytré zařízení pomocí kabelu USB, zapněte baterii a dvakrát stiskněte tlačítko vypínače.



VAROVÁNÍ

Instalované baterie jsou dobíjecí lithium-iontové baterie. Nikdy nenabíjejte baterie, které nejsou určeny k dobíjení.



VAROVÁNÍ

Když je baterie plně nabitá, nedoporučujeme používat elektronickou brzdu při delší jízdě z kopce. V opačném případě, aby se zabránilo přebití z regenerativního brzdění, může baterie spustit automatickou ochranu vypnutím.

Restartuje se po jedné minutě vypnutí. Místo toho se doporučuje používat nožní nebo mechanickou brzdu při jízdě v situacích s dlouhými jízdami z kopce.

Brzdy

Pokud je to možné, používejte při brzdění současně několik brzd. Při dlouhých sjezdech měňte brzdy, aby nedošlo k přehřátí.

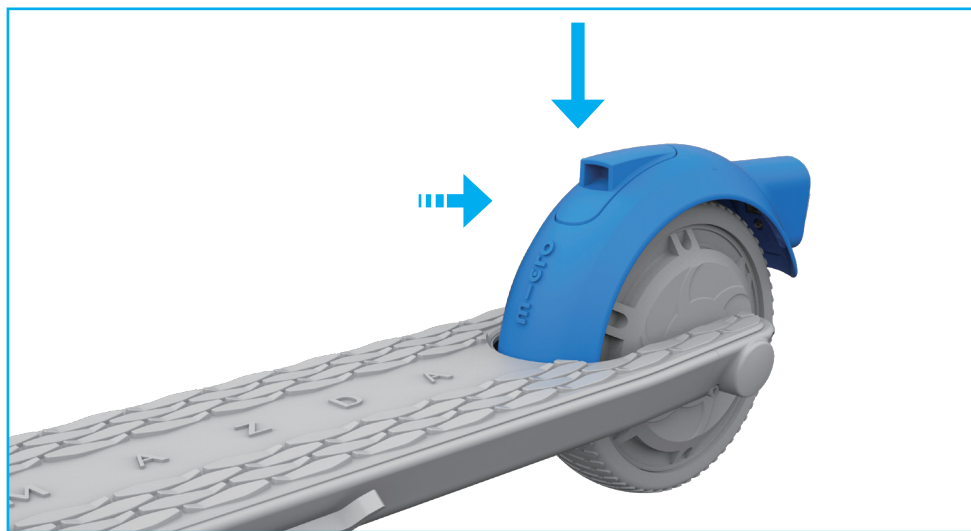


VAROVÁNÍ

Vlhké nebo mokré vozovky mají za následek delší brzdnou dráhu. Na kluzkém nebo nerovném povrchu vozovky buďte opatrní a snižujte rychlost.

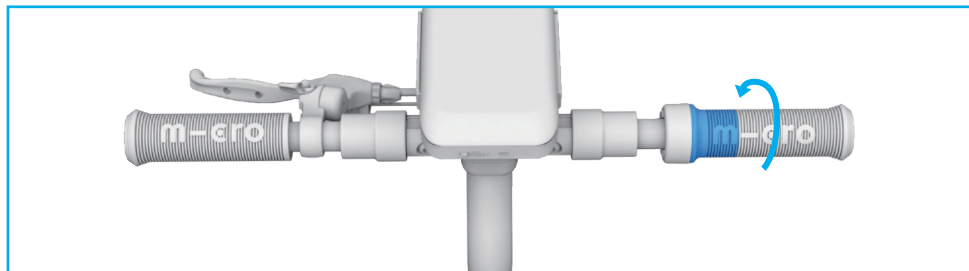
Ovládání nožní brzdy

Během brzdění přemístěte tělo tak, aby těžiště směřovalo k zadnímu kolu, aby bylo dosaženo co nejlepšího brzdného účinku. Posunutí váhy dozadu / dolů snižuje značně brzdnou dráhu. Ovládání nožní brzdy automaticky aktivuje brzdu motoru.



Ovládání regenerativní brzdy

Chcete-li aktivovat regenerativní brzdou (motorovou brzdou), otočte akcelerační rukojeť z nulové polohy ve směru jízdy. Okamžitě si všimnete, jaký pocit má elektrická brzda.



Jízda na elektrické koloběžce

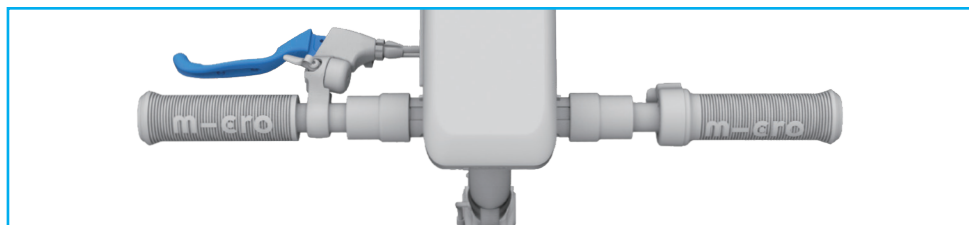


VAROVÁNÍ

Jezděte pomalu, abyste si zvykli na nový zážitek z jízdy, zejména při první jízdě. Uvědomte si, že jízda ve vyšší rychlosti na elektrické koloběžce bude mít za následek delší brzdovou dráhu.

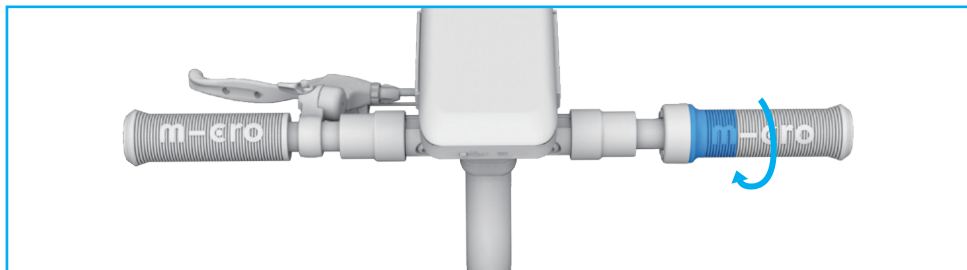
Ovládání ruční brzdy

Pro aktivaci ruční brzdy (bubnová brzda na předním kole) zatáhněte za levou páku. Ovládání ruční brzdy také automaticky aktivuje brzdou motoru.



Akcelerace otočné rukojeti

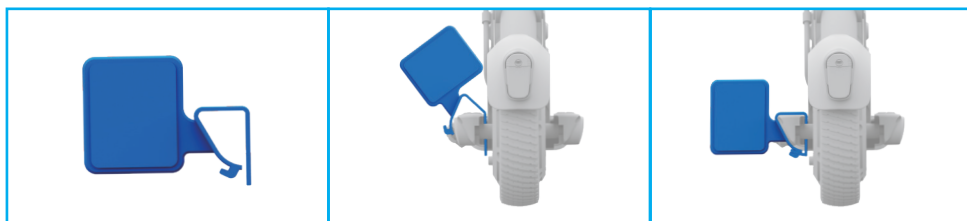
Elektrická koloběžka má akcelerační rukojeť (pravá strana) pro regulaci rychlosti. Tato koloběžka nemá funkci nulového startu. Chcete-li začít, odrazte se nohou od země a pak pro zrychlení koloběžky otočte akcelerační rukojeť směrem k tělu.



Montáž držáku poznávací značky

Gumový držák poznávací značky lze připevnit na obě strany koloběžky dle jezdce.

1. Protáhněte gumový pásek mezi vidlicí a zadním kolem.
2. Zatáhněte a protáhněte gumový pásek do háčku.

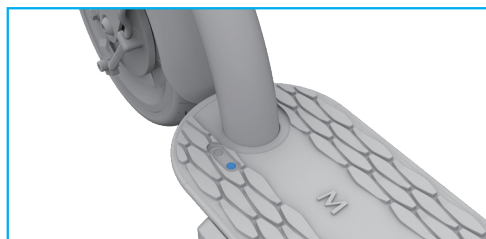


Režimy jízdy

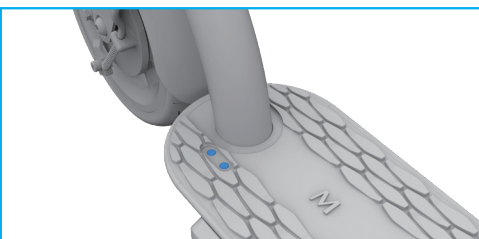
Vaše elektrická koloběžka má dva přednastavené režimy jízdy.

Režim jízdy	Max. výkon	Maximální rychlost *
Režim chodec	200 Wattů	6 km/h
Režim sport	200 Wattů	20 km/h
Ruční pohon bez elektrické podpory	0 Wattů	-

* Podle předpisů specifických pro danou zemi může být maximální rychlost omezena na 20 km/h.



Svítlí 1 LED = režim chodec



Svítlí 2 LED = režim sport



POZNÁMKA

Elektrická koloběžka není všeobecně schválena pro použití na veřejných komunikacích. Vezměte prosím na vědomí, že každá země má zvláštní pravidla a omezení pro elektrická vozidla v silničním provozu (zejména pokud jde o maximální rychlost, výkon a povolené silnice). Informujte se osobně a podrobně o příslušných pokynech pro vaši zemi.

Spuštění režimů jízdy

Pro přepnutí mezi režimy jízdy třikrát sešlápněte následně nožní brzdu; poté, co kontrolky na prkně zablikají, klepněte ještě dvakrát pro přepnutí režimu.

Indikátor baterie

Když svítí všechny 3 LED, uvidíte, že je baterie nabitá. Pokud nesvítí žádná LED, je baterie vybitá.



ÚDRŽBA

- Pro dokonalý a bezpečný skluz doporučujeme o svá ložiska dobře pečovat pomocí maziva.
- Bubnová brzda by měla být pravidelně kontrolována a její napnutí seřízeno pro bezpečné použití.
- Veškerá údržba a opravy musí být prováděny s použitím originálních dílů dodaných společností Micro Mobility. Další informace naleznete v části „Záruční procesy“ na stránce 28.



POZNÁMKA

Po prvním použití elektrické koloběžky po dobu 5 hodin zkontrolujte, zda jsou všechny šrouby utaženy a v případě potřeby dotáhněte všechny uvolněné šrouby.

Údržba baterie

Dodržujte prosím pokyny pro péči, abyste zajistili dlouhou životnost baterie:

- Baterie skladujte při teplotě mezi 5° až 25°C.
- Baterii ihned po zakoupení zcela nabijte.
- Pokud se koloběžka nepoužívá, nabijte baterii každé tři měsíce.
- Baterii je třeba dobít do tří dnů od jejího úplného vybití.



POZNÁMKA

Na škody vzniklé nedodržením výše uvedených pokynů pro péči se nevztahují nároky na záruku.

TECHNICKÁ DATA

	Micro Commuter
Číslo položky	EM0078
Velikost kola (přední / zadní)	200 / 165 mm
Hmotnost	10 kg
Akcelerační rukojeť	✓
Brzda předního a zadního kola	✓
Zadní světlo	✓
Přední světlo	✓
Výkon	200 W jmen. výkon / 250 W max. výkon
Materiál kola	Guma
Výška řídicích	1038 mm
Celková délka	833 mm
Baterie	21,6 V / 4 Ah / 86,4 Wh
Články	SAMSUNG 40T Lithium-iontová / 4000 mAh
Dojezd	8 km *
Rychlost	6 / 20 km/h
Doba nabíjení	3 hod.
Stav nabíjení	indikace na baterii
Standardní nabíječka	220 V - 25,2 V 1,5 A
Nabíječka do auta	12 V - 25,2 V 2 A

(*) autonomie založená na normálních podmínkách (rovný povrch, teplota 20° Celsia, hmotnost jezdce 75 kg, režim Eco-mode)

ES PROHLÁŠENÍ O SHODĚ

Výrobce:

Micro Mobility Systems Ltd. Bahnhofstrasse 10
8700 Küsnacht
Švýcarsko

Autorizovaný zástupce pro zpracování technické dokumentace:

Micro Mobility Systems Ltd. Bahnhofstrasse 10
8700 Küsnacht
Švýcarsko

Produkt:

Micro Commuter
EM0085
EM0078

Sériové číslo:
XXXXXXXXXXXX

Nabíječky:
5421 - Standardní nabíječka
5422 - Nabíječka do auta

Výše uvedený výrobek splňuje následující směrnice:

- Směrnice o strojních zařízeních 2006/42/EC
- Směrnice EMC 2014/30/EU
- Směrnice LVD 2014/35/EU
- Směrnice RoHS 2011/65/EU

Při inspekci byly použity následující (harmonizované) normy:

- | | | |
|---|---------------------------------|---------------------|
| ● EN ISO 12100:2010 | Směrnice o strojních zařízeních | Koloběžka |
| ● EN61000-6-1:2007 | EMC | Koloběžka/Nabíječka |
| ● EN55014-1:2006+A1+A2 | EMC | Nabíječka |
| ● EN55014-2:1997+A1+A2 | EMC | Nabíječka |
| ● EN61000-3-2:2014 | EMC | Nabíječka |
| ● EN61000-3-3:2013 | EMC | Nabíječka |
| ● EN61000-6-3:2011 | EMC | Koloběžka/Nabíječka |
| ● EN60335-1:2012+A11:2014+A13:2017
+A1:2019+A14 :2019+A2 :2019 | LVD | Koloběžka/Nabíječka |
| ● EN60335-2-29:2016 | LVD | Nabíječka |
| ● 2011/65/UE, 2015/863/UE | RoHS | Koloběžka/Nabíječka |
| ● EC1907/2006 | REACH | Koloběžka |
| ● EN61558-1:2005+A1:2009 | LVD | Nabíječka |
| ● EN61558-2-16:2009+A1:2013 | LVD | Nabíječka |

Další aplikované technické normy a specifikace:

- | | | |
|----------------|--|-----------|
| ● EN17128:2020 | Bezpečnost osobních lehkých elektrických vozidel | Koloběžka |
| ● EN15194:2017 | Kola EPAC | |
| ● EN62133:2012 | Baterie | |
| ● EN62368 | Elektrická bezpečnost baterie | |

15.06.2022 Küsnacht, Švýcarsko



Wim Ouboter, Generální ředitel

ZÁRUKA

Lze očekávat následující záruční servis:

- Dvouletá záruka na komponenty koloběžky: prkno, kompletní přední sestava a brzdový pedál. Všechny opotřebovávané díly, malé součástky a šrouby jsou z této záruky vyjmuty.
- Záruka 6 měsíců na baterii po dni předání/převzetí koloběžky. Kapacita baterie po 600 cyklech 80 % původní jmenovité kapacity.

Procesy záručních služeb

Pro záruční a servisní nároky nás navštivte na webu na adrese www.micro-mobility.de/commuter-portal nebo nás kontaktujte e-mailem na adrese commuter-service@micro-mobility.de. Micro odpoví do 48 hodin pro diagnostiku a kontrolu stavu záruky vaší elektrické koloběžky. Záruční i mimo záruční servisní reklamace budou předloženy s přiměřeným řešením vašeho problému nebo potíží. Podívejte se prosím na servisní formulář na straně 30.



Rozsah záručních služeb

Služby, které nespádají do záruky, jakož i na čištění koloběžek dodaných v nečistém stavu, bude účtována standardní hodinová sazba včetně všech vzniklých nákladů na materiál a přepravu.

- Jakákoli služba poskytovaná v rámci záruky (oprava/výměna) neprodlužuje původní záruku.
- Žádné jiné nároky, než výše uvedené se nevztahují.
- Podmínky Micro záruky neovlivňují zákonná práva osob přebírajících do vlastnictví nové Micro Commuter.

ZÁRUČNÍ PODMÍNKY

Záruka se nevztahuje na škody způsobené následujícím:

- Poškození způsobené nedobíjením baterie v případě potřeby.
- Poškození způsobené skladováním, nabíjením nebo používáním mimo určený teplotní rozsah.
- Nesprávné použití, nevhodná aplikace nebo nedbalost (např. skoky).
- Nesprávná úprava třetími stranami (např. otevřením prkna).
- Nesprávné nabíjení (např. nabíjením jinou nabíječkou než ta, která je součástí dodávky).
- Překročení maximální rychlosti 20 km/h při jízdě z kopce.
- Technické úpravy koloběžky bez souhlasu výrobce.
- Následná konverze/instalace nekompatibilních nebo neoriginálních dílů.
- Opotřeбенé součásti, jako jsou kuličková ložiska, kluzná ložiska, ložiskové svorníky a ložiskové šrouby atd.
- Nedodržení intervalů údržby.
- Poškození v důsledku chybějících nebo nesprávných nastavení nebo opotřebovaných součástí.
- Důsledky pádu.
- Jakákoli osobní nebo majetková škoda způsobená třetím osobám nebo majetku v důsledku používání koloběžky.
- Poškození způsobené nevhodnými čisticími prostředky, zařízeními jako jsou vysokotlaké čisticí prostředky nebo použité přísady.
- Poškození způsobená nedbalostí uživatele ve spojení s ochranou vody (elektrická koloběžka je odolná proti stříkající vodě, ale není vodotěsná).

Doložka o oddělitelnosti

Pokud je některé ustanovení této záruky neplatné nebo se stane neplatným nebo má mezeru, kterou je třeba uzavřít, neovlivní to účinnost ostatních ustanovení. Chybějící nebo neplatné ustanovení bude nahrazeno ustanovením, které se co nejvíce blíží záměru a účelu původního ustanovení.

Platné právo a jurisdikce

V případě jakýchkoli sporů vyplývajících z této záruky (také s ohledem na otázku její existence nebo platnosti) se dohodlo, že výlučným místem bude soud v Kolínu nad Rýnem, Německo. Tato záruka podléhá německému právu s vyloučením konfliktních zákonů a s vyloučením Úmluvy OSN o smlouvách o mezinárodní koupi zboží (Úmluva OSN o prodeji).

SERVISNÍ FORMULÁŘ

O opravu vašeho Micro Commuter můžete požádat prostřednictvím <https://www.micro-mobility.de/commuter-portal/>. Sem lze také nahrávat obrázky.

Jméno / příjmení:	
Ulice:	Číslo:
PSC / město:	Země:
E-mail:	Telefon:
Datum:	Položka (č.): EM0078
Popis chyby:	



MICRO PAS

Vyplňte prosím Micro pas

Vlastník

Jméno / příjmení

Ulice / číslo popisné

PSČ / město

Země

Koloběžka

Sériové číslo

Model

Barva

Datum odevzdání /
převzetí

Jméno prodejce

Adresa prodejce

