



MICRO COMMUTER

Gebruikershandleiding



INHOUD

1.	Onderdelen	2
2.	Algemene informatie	
	Gebbruikershandleiding.....	5
	Verklaring van termen en symbolen	6
3.	Bedoeld gebruik	7
4.	Veiligheidsinstructies	7 - 10
5.	Gebruiksaanwijzing	
	Identificatie van de eenheid	11
	Slijtage	11
	Gebruiksaanwijzing batterij	11
	Bescherming tegen diefstal	12
	Opslag	12
	Vervoer van de elektrische scooter	13
	Wat te doen na een val of ongeval	13
	Reiniging	13
	Reparatie	14
	Instructies voor verwijdering	14
6.	Initiële setup	
	Voor het eerste gebruik	15
	Voor elke rit	15
7.	Werking	
	Ontvouwen	16
	Vouwen	17
	Opvouwbare handvatten	18
	Lichtfuncties	18
	Aanbrengen en verwijderen van de batterij	19
	Opladen van de batterij	20
	Remmen	21

Bediening van de voetrem	21
Bediening van de recuperatierem	22
Rijden met de elektrische scooter	22
Bediening van de handrem	22
Versnelling met draaigashendel	23
Kentekenplaathouder installeren	23
Rijprogramma's	24
Uitschakelen van de rijprogramma's	24
Batterij-indicator	25

8.

Onderhoud

Onderhoud van batterijen	25
--------------------------------	----

9.

Technische gegevens

26

10.

Conformiteitsverklaring

27

11.

Garantie

Garantieservice processen	28
Omvang van garantiediensten	28

12.

Garantievoorwaarden

28 - 29

13.

Serviceformulier

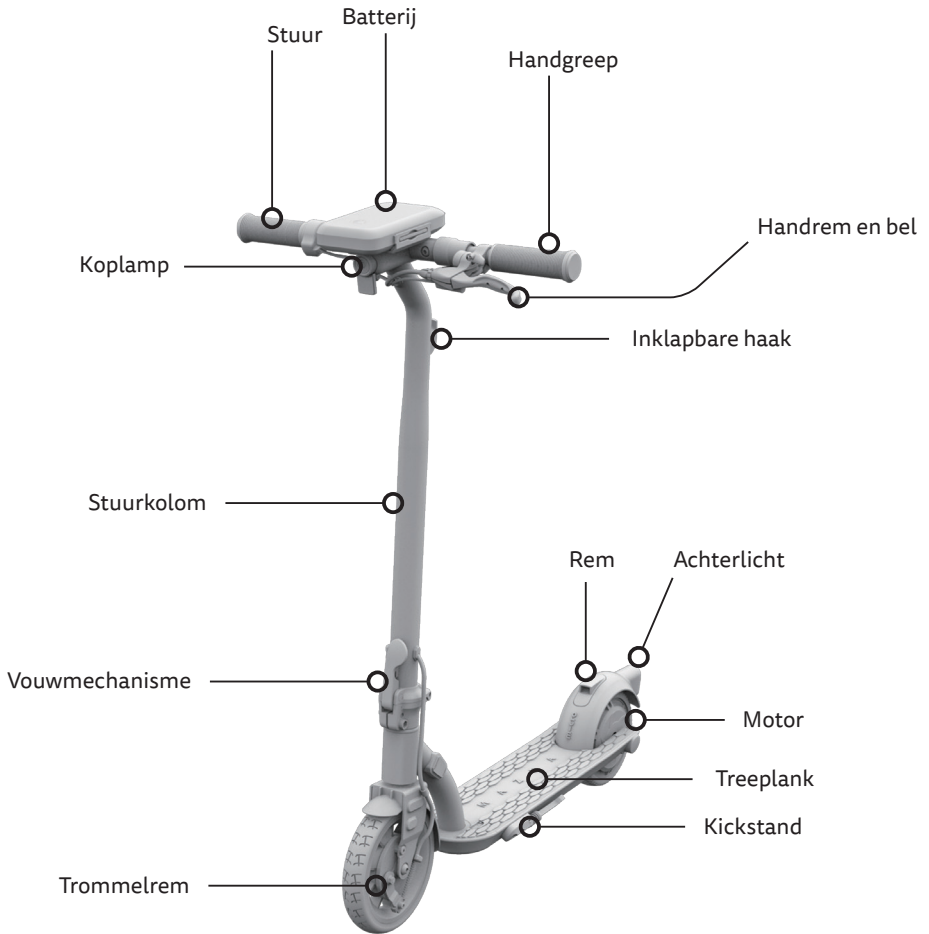
30

14.

Micro Pass

31

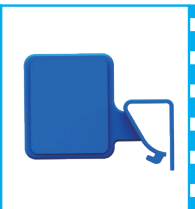
ONDERDELEN



Standaardlader
(220V - 25,2V 1,5A)



Autolader
(12V - 25,2V 2A)



Kentekenplaat



Tas (apart geleverd)



ALGEMENE INFORMATIE

Gebruikershandleiding

Deze Micro Commuter is een product ontworpen en vervaardigd door Micro Mobility Systems Ltd.

Neem de tijd om de gebruiksaanwijzing zorgvuldig te lezen, voordat u de elektrische scooter begint te gebruiken, met name de veiligheidsinstructies. Neem de verkeersregels voor het besturen van elektrische scooters in acht die in de betreffende landen gelden en die kunnen afwijken. Bewaar deze gebruiksaanwijzing voor toekomstige verwijzing. Als u de elektrische scooter doorgeeft aan een derde, geef dan zeker ook deze gebruikershandleiding door.



Uitleg van termen en symbolen

Het doel van de beveiligingssymbolen is om uw aandacht te vestigen op mogelijke gevaren. Lees de toelichtingen zorgvuldig en zorg ervoor dat u de beveiligingssymbolen begrijpt. Niet-naleving van de veiligheidsinstructies kan leiden tot persoonlijk letsel of letsel van derden, alsmede schade aan eigendommen.

De volgende symbolen en signaalwoorden worden gebruikt in deze originele gebruiksaanwijzing, op de elektrische scooter of op de verpakking:



WAARSCHUWING

Duidt op een mogelijk **risico van het medium**, dat kan leiden tot ernstig of fataal lichamelijk letsel, indien niet in acht genomen. Dit signaalwoord wordt niet gebruikt voor risico's die uitsluitend materiële schade omvatten.



LET OP!

Duidt op een mogelijk **laag** risico, dat kan leiden tot minder of gematigd lichamelijk letsel, in acht genomen. Dit signaalwoord wordt niet gebruikt voor risico's die uitsluitend materiële schade omvatten.



OPMERKING

Geeft praktische informatie en tips, die een optimaal gebruik mogelijk maken van de elektrische scooter.

BEDOELD GEBRUIK


- De elektrische scooter is uitsluitend bedoeld als scooter op bepaalde wegen en paden.
- De elektrische scooter is bedoeld voor het vervoer van één persoon.
- De elektrische scooter is ontworpen voor personen met een maximumgewicht van 100 kg en een maximale lengte van 190 cm.
- Zorg ervoor dat u de verkeersregels van uw land hebt gelezen en begrepen voordat u de scooter gebruikt.
- De elektrische scooter is niet geschikt voor het vervoer van bagage of kinderen.
- De elektrische scooter is alleen voor privégebruik en niet voor commerciële doeleinden.
- De elektrische scooter is geschikt voor personen vanaf 16 jaar (leeftijdsadvies kan variëren afhankelijk van landspecifieke regelgeving).
- Het bedoelde gebruik omvat ook de naleving van de informatie in de hoofdstukken 'Notities over gebruik' en 'Onderhoud'.
- Gebruik de elektrische scooter alleen zoals beschreven in de originele gebruiksaanwijzing. Elk ander type gebruik wordt beschouwd als niet-conform en kan leiden tot ongelukken, persoonlijk letsel of eigendomsschade.

VEILIGHEIDSINSTRUCTIES



voor het gebruik van de elektrische scooter

- Gebruik de elektrische scooter niet als u niet helemaal bekend bent met de werking en de functies ervan.
- De scooter mag niet worden gebruikt door personen met beperkte lichamelijke, zintuiglijke of mentale capaciteit, of bij gebrek aan ervaring en expertise.
- Kinderen mogen de elektrische scooter niet gebruiken, reinigen of onderhouden.

- De extra elektronische remhulp (motorrem) kan leiden tot een kortere remafstand. Let op dat de motorrem niet wordt ondersteund als ...
 - de batterij leeg is en u rijdt alleen op eigen kracht.
- Vermijd rijden bij zonsondergang of in slecht verlichte omstandigheden.
- Voor een beter zicht en meer veiligheid rijdt u altijd met de lichten aan.
- Draag altijd geschikte beschermende uitrusting. 
- Zorg ervoor dat u een goedgekeurde, gemonteerde fietshelm draagt, ook als er geen wettelijke vereisten zijn.
- Draag altijd schoenen.
- Vermijd steile afdalingen, aangezien ze tot een val kunnen leiden.
- Let altijd op andere weggebruikers. Het wangedrag van anderen kan leiden tot ongevallen en letsels.
- Rijd altijd voorzichtig en let in het bijzonder op de toestand van de weg. Onvoorspelbare wegomstandigheden, zoals gladheid of bladeren, kunnen leiden tot een verhoogd risico op slippen.
- Spring niet met de scooter en let op gaten in het wegdek, bochten en andere obstakels.
- Raak de rem niet aan na langdurig remmen want die kan warm zijn.
- Als de elektrische scooter wordt blootgesteld aan natheid door nat weer of reiniging, kan het vocht de reactie van het remsysteem beïnvloeden. Rijd met de scooter op een veilige plaats om de remmen na het schoonmaken te drogen.
- Bewaar de elektrische scooter nooit in woonruimten of in de buurt van brandbare voorwerpen.
- Houd het stuur altijd met beide handen en beide voeten op de plank in een stabiele en comfortabele positie.
- Wanneer het achterrempedaal wordt gebruikt, gebruik slechts één voet en laat de andere voet op het board staan om het juiste evenwicht te behouden bij het

hanteren van de scooter.

- Pas op voor mogelijke beknelling van vingers en andere lichaamsdelen bij het in- en uitklappen van de scootmobiel en bij het in- en uitklappen van de handvatten van de scootmobiel.
- De stroom naar de scootmobiel moet worden uitgeschakeld alvorens er onderhouds- of afstelwerkzaamheden worden uitgevoerd.



WAARSCHUWING

voor accessoires en wijzigingen

- Wijzig de elektrische scooter niet of installeer geen onjuiste accessoires, aangezien dit uw veiligheid in gevaar brengt.
- Het gebruik van onbevoegde accessoires kan leiden tot ernstig letsel of schade aan de elektrische scooter.
- 'Aanpassing' of 'Tuning' van de elektrische scooter is verboden.
- Hang geen items zoals zakken aan de stuurhendel, omdat dit de werkingskarakteristieken aantast.



WAARSCHUWING

Voor het gebruik van de batterij

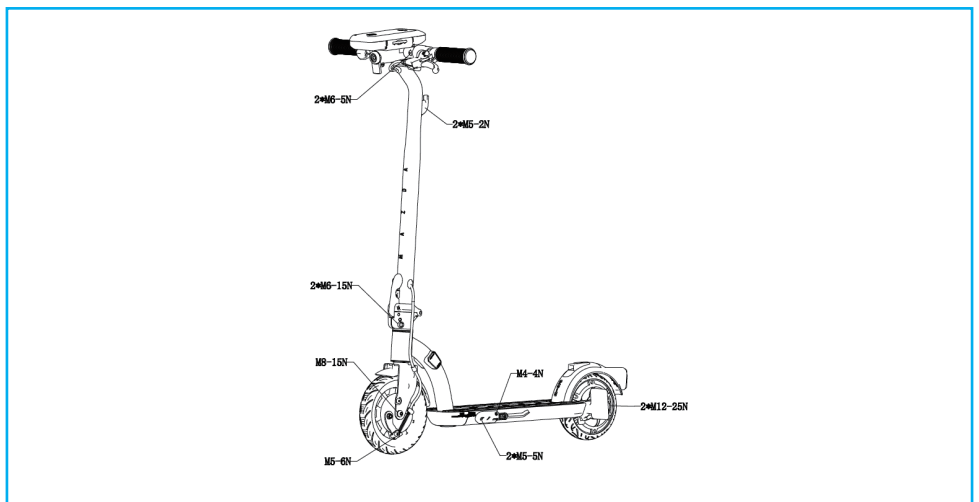
- Laad de batterij alleen op met de bijgeleverde laders en alleen bij temperaturen tussen 5° en 45° Celsius. Anders loopt u het risico de batterijcellen te beschadigen.
- Volg de veiligheidsinstructies op de batterij.

- Zorg ervoor bij het opladen van de batterij dat u de juiste stekkerverbinding, voldoende ventilatie en een droge omgeving garandeert.
- Breng nooit de lader, het netsnoer en de aansluitkabels in aanraking met water, omdat dit een elektrische schok kan veroorzaken. Raak de batterij en de lader niet aan met natte handen.
- Controleer de aansluitstekkers en laders regelmatig. Als er schade is, moet u ze vervangen.
- Bewaar de batterij nooit onder 0° of boven 60° Celsius.
- Houd de batterij te allen tijde buiten bereik van kinderen en dieren.
- Alle reparaties en onderhoud van de batterij of de laders moeten door een specialist worden uitgevoerd.



Voor installatie, onderhoud en reparatie

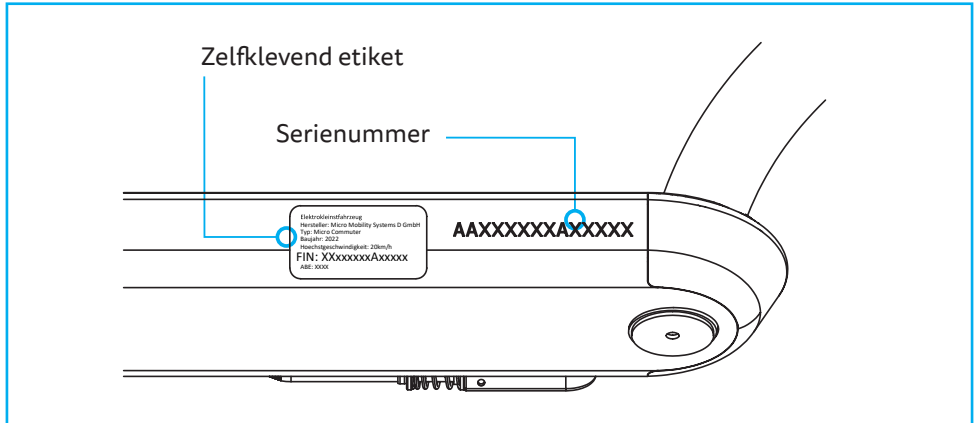
- Het verkeerd aandraaien van de schroeven kan leiden tot materiaalmoetheid (zie de informatie over het aandraaimoment in de onderstaande afbeelding). Schroeven worden zacht als ze te veel spanning ondergaan en kunnen scheuren. Dit verhoogt het risico op ongelukken en letsels. Gebruik altijd een momentsleutel om de schroeven vast te draaien.
- Raadpleeg altijd een specialist voor reparaties aan het aandrijfsysteem. Zie "Garantieprocedures" op pagina 28 voor meer informatie.



GEBRUIKSAANWIJZING

Eenheid identificatie

- Het serienummer staat op de rechter voorkant van het dek.



- Meer informatie over uw scooter is te vinden op het etiket dat op de scooter is geplakt.

Slijtage

Het gebruik van de elektrische scooter resulteert in een natuurlijk slijtageproces. Om altijd veilig te kunnen rijden, dient u het hoofdstuk "Onderhoud" te lezen, de onderhoudsintervallen in acht te nemen en deze door een geautoriseerd servicecentrum (<https://www.micro-mobility.de/commuter-portal/>) in het onderhoudsboekje te laten vastleggen. Volg verder de instructies in de sectie 'Voor elke trip', telkens als u uw elektrische scooter opstart.

Batterij-instructies voor gebruik

De externe lithium-ion batterij is een hoogtechnologisch product dat uitstekende prestaties levert bij correct gebruik en onderhoud. Lees en volg de paragraaf 'Batterij opladen' in het hoofdstuk 'Bediening' en de instructies voor 'Batterij onderhoud' in het hoofdstuk 'Onderhoud'.

Bescherming tegen diefstal

Zorg ervoor dat u nooit uw elektrische scooter onbewaakt achterlaat, en bescherm hem altijd tegen diefstal met een passend slot. Gebruik een in de handel verkrijgbaar fietsslot om de elektrische scooter in de buurt van het voorwiel vast te zetten. Haal de batterij er elke keer af als u uw scooter parkeert.

Opbergen

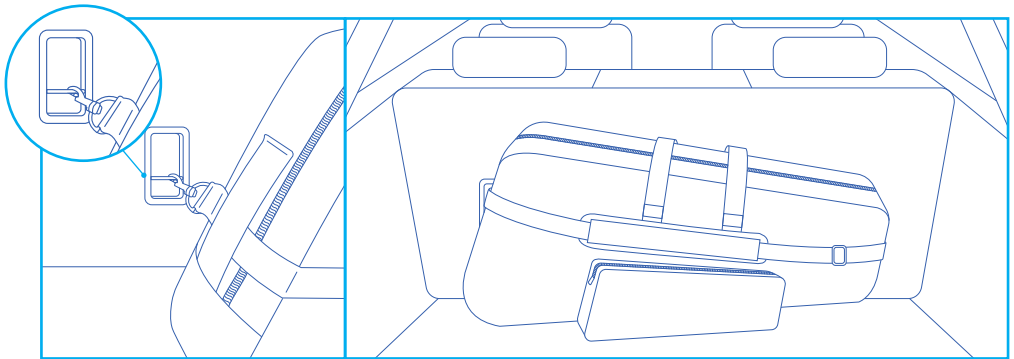
Laat uw scooter niet achter in direct zonlicht of koud weer gedurende langere tijd. De ideale opslagtemperatuur voor uw scooter en batterij is tussen 5° en 25°C. Stal uw elektrische scooter indien mogelijk niet in woonruimtes, maar in de garage.

Opbergen in de auto

1. Maak de schouderriem los van zijn standaardpositie.
2. Steek hem in de zijriemen en maak beide haken vast aan de gespen van de auto.
3. Pas de lengte van de schouderriem aan om ervoor te zorgen dat de tas stevig in de kofferbak wordt bevestigd.

OPMERKING: Afhankelijk van de positie van de gespen kan de tas in of dwars op de rijrichting in de kofferbak van de auto worden bevestigd.

DISCLAIMER: De bestuurder is verantwoordelijk voor het goed vastzetten van de scooter met de riem in de auto.



Opbergen in de tas

1. Verwijder de batterij en vouw uw scooter helemaal op.
2. Plaats eerst het voorste deel van de scooter en dan het achterste deel.



Vervoer van de elektrische scooter

De batterijen zijn onderworpen aan de wetgeving voor gevaarlijke goederen. Bijzondere verpakkings- en etiketteringsvoorschriften zijn van toepassing op transport door derden (bijv. Luchtvracht of koerierdienst). Bij verzending, gelieve contact op te nemen met een deskundige voor gevaarlijke goederen. Transporteer of verzend geen beschadigde batterijen. Reisvoorschriften: Neem contact op met uw luchtvaartmaatschappij en raadpleeg de plaatselijke wetgeving.

Wat te doen na een val of ongeval

Breng uw elektrische scooter na een val of ongeval naar het erkende Micro-servicecentrum en laat hem controleren op eventuele schade Zie "Garantieprocedures" op pagina 28 voor meer informatie.

Reiniging

Om corrosie van de schroeven en onnodige slijtage te voorkomen, is het raadzaam om de scooter elke drie maanden grondig schoon te maken en te drogen na elke rit in de regen. Spoel de scooter na het schoonmaken schoon met schoon water om eventuele sporen van het gebruikte reinigingsmiddel te verwijderen. Droog de scooter vervolgens met een doek.



OPMERKING

Gebruik nooit oplosmiddelen om schoon te maken en vermijd de scooter direct onder stromend water te houden.

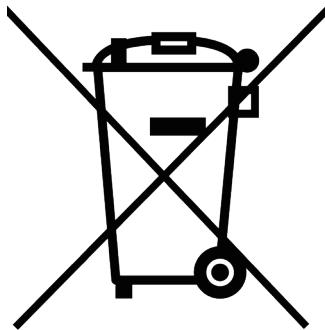
Reparatie

Laat alle reparaties uitvoeren door het erkende Micro-servicecentrum. Voer zelf geen reparaties uit op elektrische componenten. Alleen een specialist mag behuizingen openen met ingebouwde elektrische componenten. Zie "Garantieprocedures" op pagina 28 voor meer informatie.

Instructies voor verwijdering

Let op het milieu tijdens de verwijdering en volg deze instructies:

- Verwijder alleen de elektrische scooter en bijbehorende componenten (bijv. De batterij) bij een erkend afvalbedrijf of via de verwijderingsinrichting van de gemeente.
- Houd rekening met de huidige voorschriften. In geval van twijfel, raadpleeg uw verwijderingsinrichting voor milieuvriendelijke verwijdering.
- Batterijen en elektrische apparaten mogen niet met het huisvuil weggeworpen worden!



INITIËLE SETUP

Voordat u de scooter voor de eerste keer gebruikt

- Controleer de omvang van de levering: Scooter, laders en stroomkabel, Gebruikershandleiding, Batterij (zie "Onderdelen" op pagina 4).
- De batterij wordt slechts gedeeltelijk opgeladen bij levering. Laad de batterij volledig op met de meegeleverde opladers voordat u deze voor het eerst gebruikt.

Voor elke trip

De elektrische scooter moet vóór elke trip worden gecontroleerd op zijn rijbaarheid. Het voertuig wordt volledig klaar voor gebruik geleverd door de fabrikant. Aangezien defecten die de functie van het voertuig kunnen schaden tijdens het transport en onderweg optreden, dient u altijd de volgende punten op te volgen alvorens de scooter voor de eerste keer en voor elke trip te gebruiken:

Test item	Test inhoud
Lichten	Zijn uw lichten aangezet? (zie "Lichtfuncties" op blz. 18)
Algemene staat	Zijn alle schroeven stevig vastgeschroefd en alle onderdelen beveiligd?
Remmen	Zijn de remmen correct geïnstalleerd en volledig functioneel?
Vouwmechanisme	Is het vouwmechanisme goed op zijn plaats geklikt en is de spanhendel gesloten en vastgedraaid?
Status van de batterijlading	Is de batterij voldoende opgeladen?
Huidige rijmodus	Welke rijmodus is momenteel ingesteld?
Batterij	Is de batterij goed gemonteerd?

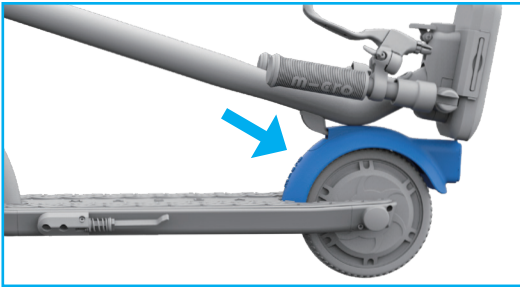
Het is absoluut noodzakelijk regelmatig de slijtage van de banden en de vastheid van de schroeven te controleren.

WERKING

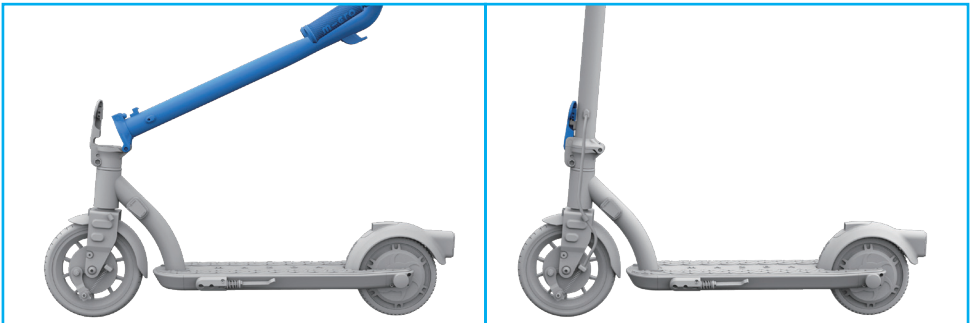
Uitvouwen

Uw elektrische scooter wordt ingeklapt geleverd. In een paar eenvoudige stappen is hij ontvouwen en klaar om te rijden. Hieronder wordt uitgelegd hoe u de scooter kunt uitklappen.

1. Trap het rempedaal achterin in om de inklaphaak los te maken.

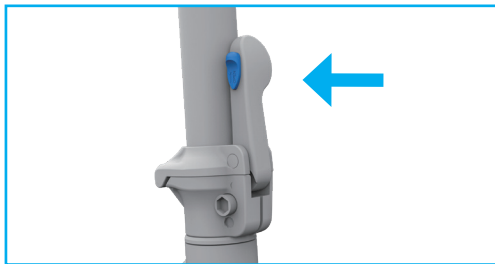


2. Trek de voorste buis omhoog totdat deze in verticale positie staat. Sluit de hendel totdat u een klikgeluid hoort.

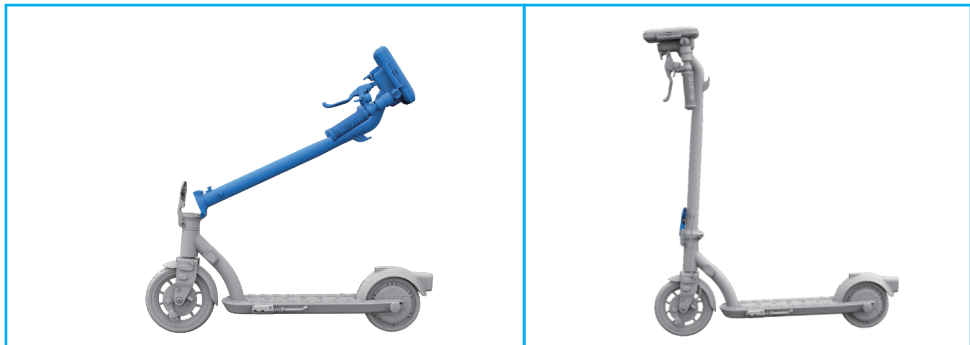


Inklappen

1. Om uw scooter op te vouwen, trekt u met uw duim de trekker aan de zijkant omhoog en **trek tegelijkertijd de hendel naar beneden**.

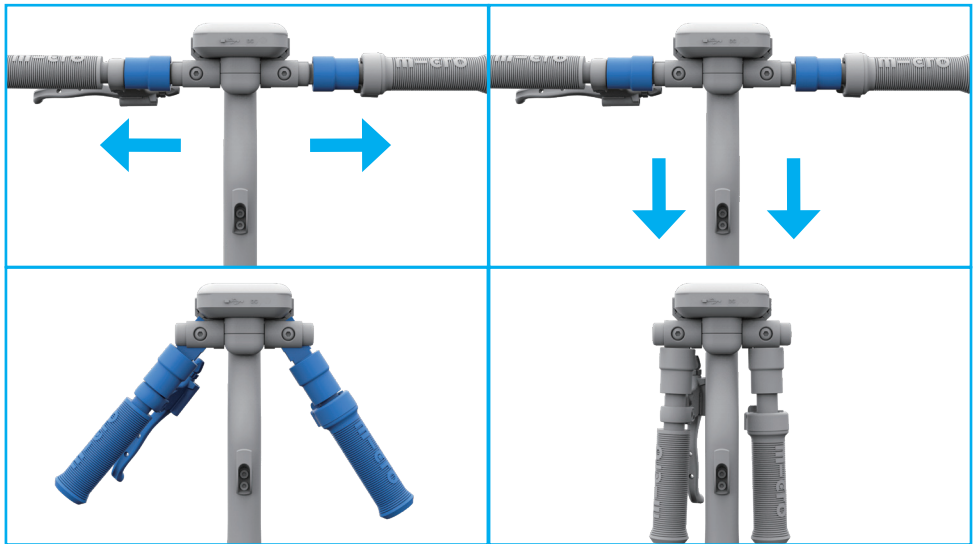


2. Duw de voorbuis omlaag totdat deze het achterspatbord bereikt. Duw het achterspatbord in totdat de haak op zijn plaats zit en laat dan het achterspatbord los. Controleer en bevestig of de opklaphaak in het spatbord is geklikt.



Inklapbare handvaten

U kunt de handvaten van de scooter inklappen om hem compact op te bergen. Om dit te doen, trek gewoon de handgrepen horizontaal naar buiten en klap ze naar beneden. Om ze uit te vouwen, duwt u ze lichtjes omhoog tot ze vastklikken.



Lichtfuncties

Standaard branden de lichten alleen in de voetgangersmodus. Om het licht manueel aan te zetten in de sportmodus, draai je de gashendel 3 keer van u af. Om de voorlamp te bedienen, moet de scooter worden geactiveerd. Dit betekent dat hij een minimumsnelheid van 5 km/u moet bereiken en dat de batterij moet worden ingeschakeld.

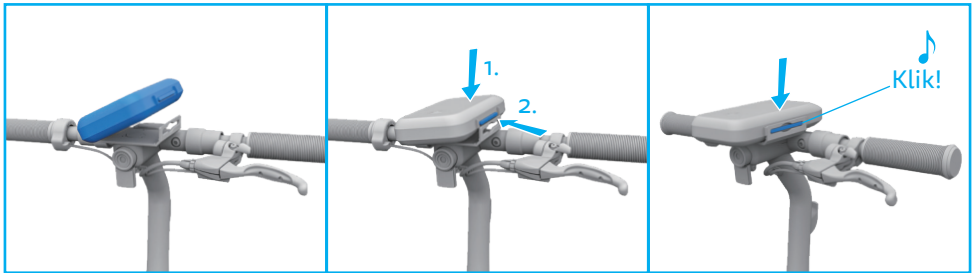


Bevestigen en verwijderen van de batterij

1. Plaats de rechterkant van de batterij in de houder op de scooter.
2. Plaats de batterij terwijl u op de linkerknop drukt, totdat de knop in de opening op de batterijhouder zit.

Om de batterij te verwijderen, moet u deze handeling in omgekeerde volgorde uitvoeren.

Batterij plaatsen



Zodra de batterij in de batterijhouder is geplaatst, drukt u op de bovenkant van de batterij om ervoor te zorgen dat de veiligheidsknop goed op zijn plaats zit. Om de batterij te verwijderen, drukt u er zachtjes op en duwt u de veiligheidsknop gelijkmatig naar binnen.

Batterij verwijderen




Opladen van de batterij

Hierna volgt het laadproces:

- Neem de batterij uit de houder
- Sluit de batterij aan op de lader
- Steek de lader in een stopcontact (220 V stopcontact in huis / 12 V sigarettenaansteker in de auto)
- Lampjes op batterij beginnen te knipperen en geven laadstatus aan
- Als de batterij volledig is opgeladen, blijven de lampjes branden
- Batterij SOC (State Of Charge): Om een zo groot mogelijke actieradius te garanderen, beperkt de controller de scooter tot één rijmodus zodra de accu onder 30% zakt.



- Alleen Micro laders zijn geschikt voor het opladen van Micro elektrische scooters.
- Voor een betere afdichting moet er worden gecontroleerd dat na elk gebruik de beschermkap van de laadconnector sluit.

 : lader ref.: 5421 (standaardlader EU), 5422 (autolader)

Gebruik de batterij als een powerbank:

Om uw smartapparaat via de USB-kabel op te laden, zet u de batterij AAN en drukt u tweemaal op de schakelknop.



De geïnstalleerde batterijen zijn oplaadbare lithium-ion batterijen. Laad nooit batterijen op die niet bedoeld zijn om te worden opgeladen.

Wanneer de batterij volledig is opgeladen, wordt het afgeraden de elektronische rem te gebruiken wanneer u gedurende lange tijd bergafwaarts rijdt. Anders kan de accu, om overladen door regeneratief remmen te voorkomen, een automatische beveiliging starten door uit te schakelen. Hij start opnieuw na een minuut uitgeschakeld te zijn. In plaats daarvan wordt aanbevolen de voetrem of de mechanische rem te gebruiken bij het rijden in situaties met lange afdalingen.

Remmen

Gebruik indien mogelijk meerdere remmen tegelijkertijd tijdens het remmen. Verander de remmen tijdens lange afdalingstijden om oververhitting te vermijden.

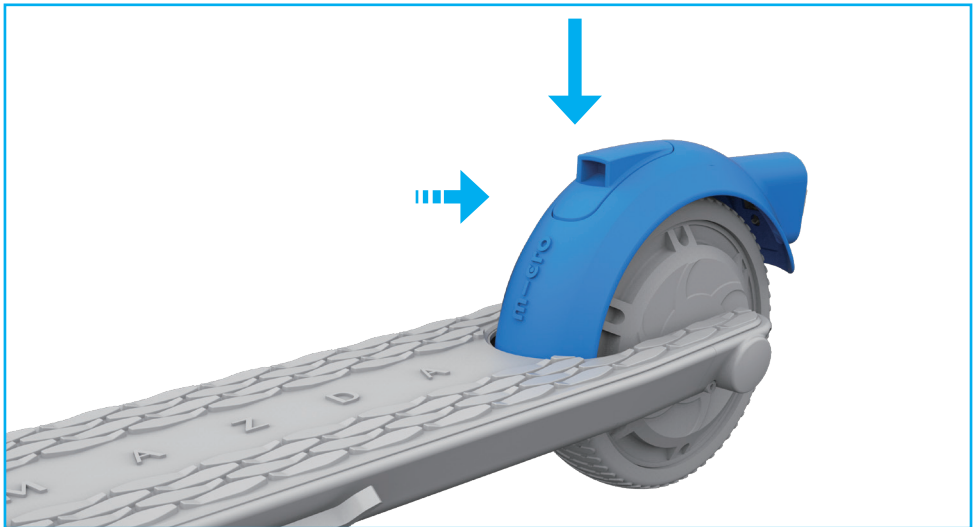


WAARSCHUWING

Vochtige of natte wegoppervlakken vereisen een langere remafstand. Wees voorzichtig en verminder de snelheid op gladde of ongelijke wegoppervlakken.

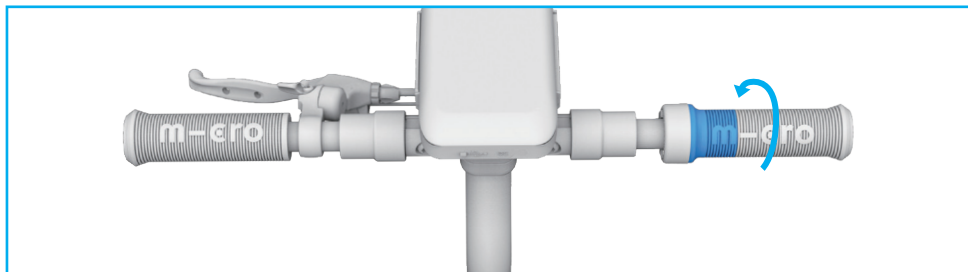
Bediening van de voetrem

Verplaats tijdens het remmen het lichaam, zodat het zwaartepunt naar het achterwiel neigt voor de beste remwerking. Uw gewicht naar achteren/ beneden verplaatsen, vermindert de remafstand aanzienlijk. Door de voetrem te bedienen wordt de motorrem automatisch geactiveerd.



De regeneratieve rem bedienen

Om de regeneratieve rem (motorrem) te activeren, draai de gasklep van de nulstand in de rijrichting. U zult meteen merken hoe de elektrische rem aanvoelt.



Rijden met de elektrische scooter

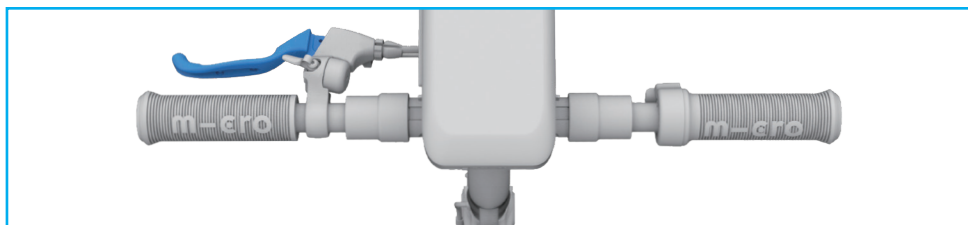


WAARSCHUWING

Rijd langzaam om gewend te raken aan het nieuwe rijgevoel, vooral wanneer u de eerste keer rijdt. Wees er altijd van bewust dat rijden op hogere snelheden op de elektrische scooter ook leidt tot een langere remafstand.

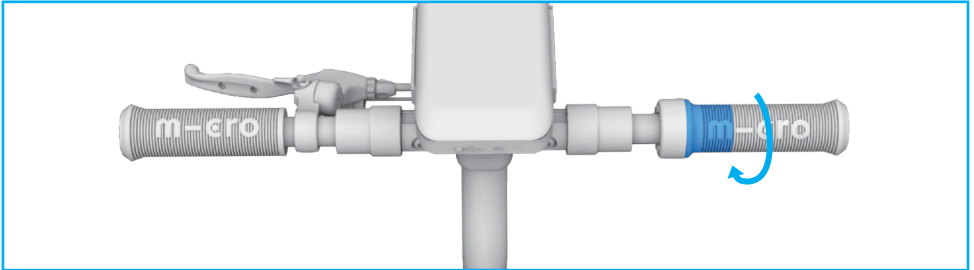
De handrem bedienen

Trek aan de linkerhendel om de handrem (trommelrem op het voorwiel) te activeren. Als u de hand bedient, wordt ook de motorrem automatisch geactiveerd.



Draai-gaspedaalversnelling

De elektrische scooter heeft een draaigashendel (rechterkant) om de snelheid te regelen. Deze scooter heeft geen nulstartfunctie. Om te starten, duwt u met uw voet van de grond en draai je vervolgens de draaigashendel naar het lichaam om de scooter te versnellen.



Kentekenplaathouder installatie

De rubberen kentekenplaathouder kan aan beide zijden van de scooter worden bevestigd, afhankelijk van de berijder.

1. Breng de rubberen band tussen de vork en het achterwiel.
2. Trek aan de rubberen band en steek hem in de haak.

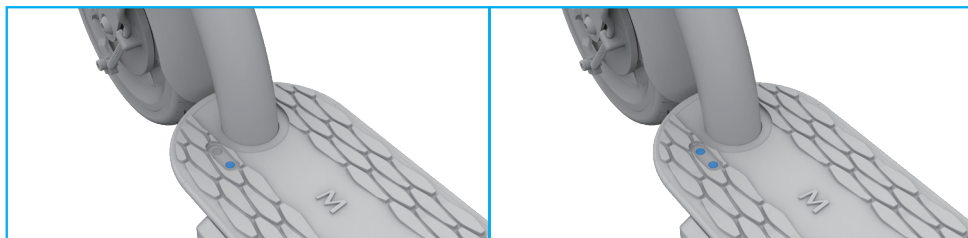


Rijprogramma's

Uw elektrische scooter heeft twee vooraf ingestelde rijprogramma's.

Rijprogramma	Max. vermogen	Maximale snelheid*
Voetgangersmodus	200 watt	6 km/u
Sportmodus	200 watt	20 km/u
Manueel rijden zonder elektrische ondersteuning	0 watt	-

* Volgens landspecifieke regelgeving mag de maximumsnelheid worden beperkt tot 20 km/u.



1 LED aan = voetgangersmodus

2 LED's aan = sportmodus



OPMERKING

De elektrische scooter is niet algemeen goedgekeurd voor gebruik op de openbare weg. Houd er rekening mee dat elk land specifieke voorschriften en beperkingen heeft voor elektrische voertuigen in het wegverkeer (met name wat betreft voor de maximale snelheid, prestatie en bevoegde wegen). Informeer uzelf over de toepasselijke richtlijnen voor uw land, persoonlijk en in detail.

De rijprogramma's instellen

Om tussen de rijprogramma's te wisselen, tikt u drie keer op de voetrem; nadat de indicatorlampjes op het dek knipperen, tikt u nog twee keer om het programma om te schakelen.

Accu-indicator

U kunt zien dat de batterij vol is als alle 3 de LED's oplichten. De batterij is leeg als er geen LED's oplichten.



ONDERHOUD

- Wij raden u aan uw lagers goed te verzorgen met een smeermiddel voor een perfect en veilig glijden.
- De trommelrem moet regelmatig worden gecontroleerd en de spanning moet worden aangepast voor een veilig gebruik.
- Alle onderhoud en reparaties dienen te worden uitgevoerd met originele onderdelen die door Micro Mobility worden geleverd. Zie "Garantieprocedures" op pagina 28 voor meer informatie.



OPMERKING

Nadat u de elektrische scooter hebt gebruikt voor de eerste 5 uur, controleer of alle schroeven vast zitten en draai eventueel losse schroeven vast.

Batterij onderhoud

Volg de onderhoudsinstructies om een lange levensduur van uw batterij te garanderen:

- Bewaar batterijen bij een temperatuur tussen 5 ° en 25 °C.
- Laad de batterij direct na aankoop volledig op.
- Laad de batterij elke drie maanden volledig op als de scooter niet in gebruik is.
- De batterij moet worden opgeladen binnen drie dagen nadat het ze volledig leeg is gelopen.



OPMERKING

Schade als gevolg van niet-naleving van de bovenstaande onderhoudsinstructies valt niet onder de garantie-claims.

TECHNISCHE GEGEVENS

	Micro Commuter
Artikelnummer	EM0078
Wielmaat (voor/achter)	200 / 165 mm
Gewicht	10 kg
Draai-gaspedaal	✓
Voor- en achterwielrem	✓
Achterlicht	✓
Koplamp	✓
Prestatie	200 W nom. vermogen / 250 W max. vermogen
Wielmateriaal	Rubber
Hoogte van het stuur	1038 mm
Totale lengte	833 mm
Batterij	21,6 V / 4 Ah / 86,4 Wh
Cellen	SAMSUNG 40TLithium-ion / 4000 mAh
Bereik	8 km *
Snelheid	6 / 20 km/h
Laadtijd	3 uur
Laadstatus	indicatie op de batterij
Standaardlader	220 V - 25,2 V 1,5 A
Autolader	12 V - 25,2 V 2 A

(*) autonomie gebaseerd op normale omstandigheden (vlakke ondergrond, temperatuur van 20° Celsius, 75 kg berijdergewicht, Eco-modus)

EU-CONFORMITEITSVERKLARING

Fabrikant:

Micro Mobility Systems Ltd. Bahnhofstrasse 10
8700 Küsnacht
Zwitserland

Geautoriseerde vertegenwoordiger voor de opstelling van de technische documentatie:

Micro Mobility Systems Ltd. Bahnhofstrasse 10
8700 Küsnacht
Zwitserland

Artikel:

Micro Commuter
EM0085
EM0078

Serienummer:
XXXXXXXXXXXX

Laders:
5421 - Standaardlader
5422 - Autolader

Bovenstaande product voldoet aan de volgende richtlijnen:

- Machinerichtlijn 2006/42/EG
- EMC-richtlijn 2014/30/EU
- LVD-richtlijn 2014/35/EU
- RoHS-richtlijn 2011/65/EU

In de inspectie zijn de volgende geharmoniseerde normen toegepast:

- EN ISO 12100:2010 Machinerichtlijn Scooter
- EN61000-6-1:2007 EMC Scooter/Lader
- EN55014-1:2006+A1+A2 EMC Lader
- EN55014-2:1997+A1+A2 EMC Lader
- EN61000-3-2:2014 EMC Lader
- EN61000-3-3:2013 EMC Lader
- EN61000-6-3:2011 EMC Scooter/Lader
- EN60335-1:2012+A11:2014+A13:2017 LVD Scooter/Lader
+A1:2019+A14 :2019+A2 :2019
- EN60335-2-29:2016 LVD Lader
- 2011/65/UE, 2015/863/UE RoHS Scooter/Lader
- EC1907/2006 REACH Scooter
- EN61558-1:2005+A1:2009 LVD Lader
- EN61558-2-16:2009+A1:2013 LVD Lader

Overige toegepaste technische normen en specificaties:

- EN17128:2020 Persoonlijke lichte elektrische voertuigenveiligheid scooter
- EN15194:2017 Fietsen-EPAC-fietsen
- EN62133:2012 Batterij
- EN62368 Elektrische veiligheid van batterijen

15.06.2022 Küsnacht, Zwitserland



Wim Ouboter, CEO

GARANTIE

De volgende garantieservice mag worden verwacht:

- Twee jaar garantie op de scooteronderdelen: Voetbord, complete voormontage en rempedaal. Alle slijtage-onderdelen, kleine onderdelen en schroeven zijn uitgesloten van deze garantie.
- 6 maanden garantie op de accu na de dag van overhandiging/ontvangst van de scooter. Batterijcapaciteit na 600 cycli 80% van de oorspronkelijke nominale capaciteit.

Garantieserviceprocessen

Voor garantie- en serviceclaims kunt u ons op het web bezoeken op www.micro-mobility.de/commuter-portal of contact met ons opnemen via e-mail op commuter-service@micro-mobility.de. Micro zal binnen 48 uur reageren op om een diagnose te stellen en de garantiestatus van uw elektrische scooter te controleren. Zowel voor serviceclaims binnen als buiten de garantietermijn zullen redelijke oplossingen worden aangedragen om uw probleem of kwestie op te lossen. Raadpleeg het serviceformulier op pagina 30.



Omvang van de garantiediensten

Diensten die niet onder de garantie vallen, alsmede het reinigen van scooters die in ongereinigde staat worden afgeleverd, worden gefactureerd tegen het standaard uurtarief inclusief alle gemaakte kosten voor materiaal en transport.

- Elke dienst die wordt verleend onder de garantie (reparatie/vervanging) verlengt de oorspronkelijke garantie niet.
- Alle andere aanspraken dan bovengenoemde zijn niet van toepassing.
- De voorwaarden van de Micro-garantie zijn niet van invloed op de wettelijke rechten van personen die een nieuwe Micro Commuter in eigendom nemen.

GARANTIEVOORWAARDEN

De garantie is niet van toepassing op schade veroorzaakt door het volgende:

- Schade veroorzaakt door het niet opladen van de batterij als dat nodig is.
- Schade veroorzaakt door opbergen, opladen of gebruik buiten het gespecificeerde temperatuurbereik.
- Onjuist gebruik, ongepaste toepassing of nalatige bediening (bijv. sprongen).
- Onjuiste wijziging door derden (bijv. door het openen van de voetplank).
- Onjuist laden (bijv. door het laden met een andere lader dan de meegeleverde).
- Het overschrijden van een maximumsnelheid van 20 km/u bij bergafwaarts rijden.
- Technische wijzigingen van de scooter zonder toestemming van de fabrikant.
- Aansluitende conversie/installatie van niet-compatibele of niet-originele onderdelen.
- Slijtage-onderdelen zoals kogellagers, glijlagers, lagerbouten en lagerschroeven enz.
- Niet-naleving van de onderhoudsintervallen.
- Schade als gevolg van ontbrekende of onjuiste instelling(en) of versleten onderdelen.
- Gevolgen van vallen.
- Alle persoonlijke of eigendomsschade aan derden of eigendommen die voortvloeien uit het gebruik van de scooter.
- Schade als gevolg van ongeschikte schoonmaakmiddelen, gereedschap zoals hogedrukreinigers of additieven.
- Schade veroorzaakt door nalatigheid van de gebruiker in combinatie met waterbescherming (de elektrische scooter is splashbestendig maar niet waterdicht).

Scheidbaarheidsclausule

Als een bepaling van deze garantie ongeldig is of wordt, of mazen heeft die moeten worden gesloten, is dit niet van invloed op de effectiviteit van de overige bepalingen. De ontbrekende of ongeldige bepaling wordt vervangen door een bepaling die zo dicht mogelijk bij de bedoeling en het doel van de oorspronkelijke bepaling komt.

Toepasselijk recht en jurisdictie

In geval van een geschil dat voortvloeit uit deze garantie (ook met betrekking tot de vraag naar het bestaan of de geldigheid ervan), wordt overeengekomen dat de rechtbank van Keulen, Duitsland, de enige bevoegde rechtbank is. Deze garantie is onderworpen aan het Duitse recht met uitsluiting van conflictenrecht, en de uitsluiting van het Verdrag der Verenigde Naties inzake internationale koopovereenkomsten betreffende roerende zaken (VN Koopverdrag).

SERVICEFORMULIER

U kunt de reparatie van uw Micro Commuter aanvragen via <https://www.micro-mobility.de/commuter-portal/>. Foto's kunnen ook hier worden geüpload.

Voornaam / achternaam:	
Straat:	Nummer:
Postcode / Woonplaats:	Land:
E-mail:	Telefoon:
Datum:	Artikel (nr.): EM0078
Foutbeschrijving:	



MICRO PASS

Vul de Micro Pass in.

Eigenaar

Voornaam / achternaam

Straat / nummer

Postcode / stad

Land

Scooter

Serienummer

Model

Kleur

Datum van overhandiging/ontvangst

Naam verkoper

Adres verkoper

