



MICRO COMMUTER

Manual do Utilizador

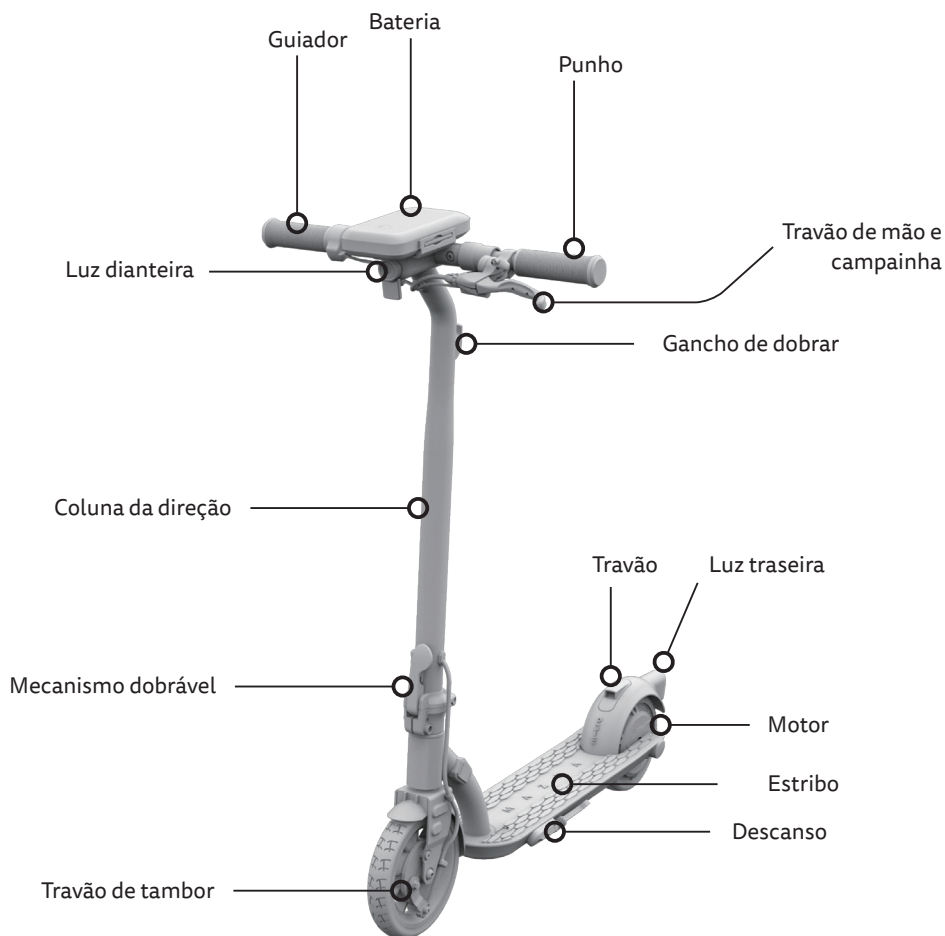


ÍNDICE

1.	Componentes	2
2.	Informações Gerais	
	Manual do Utilizador	5
	Explicação dos termos e símbolos	6
3.	Utilização Prevista	7
4.	Instruções de Segurança	7 - 10
5.	Instruções de utilização	
	Identificação da unidade	11
	Uso e desgaste	11
	Instruções de utilização da bateria	11
	Proteção contra roubo	12
	Armazenamento	12
	Transportar a scooter elétrica	13
	O que fazer após uma queda ou acidente	13
	Limpeza	13
	Reparação	14
	Instruções para eliminação	14
6.	Configuração inicial	
	Antes de utilizar pela primeira vez	15
	Antes de cada viagem	15
7.	Funcionamento	
	Desdobrar	16
	Dobrar	17
	Manípulos dobráveis	18
	Funções de luz	18
	Colocar e remover a bateria	19
	Recarregar a bateria	20
	Travões	21

	Utilizar o travão de pé	21
	Utilizar o travão regenerativo	22
	Conduzir a scooter elétrica	22
	Utilizar o travão de mão	22
	Rodar o acelerador de punho	23
	Instalação do suporte da matrícula	23
	Programas de condução	24
	Definir programas de condução	24
	Indicador da bateria	25
8.	Manutenção	
	Manutenção da bateria	25
9.	Dados técnicos	26
10.	Declaração de conformidade	27
11.	Garantia	
	Processos do Serviço de Garantia	28
	Âmbito dos serviços de garantia	28
12.	Termos e condições da garantia	28-29
13.	Formulário de Manutenções	30
14.	Passo Micro	31

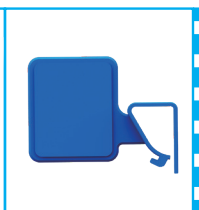
COMPONENTES



Carregador padrão
(220V - 25,2V 1,5A)



Carregador de carro
(12V - 25,2V 2A)



Matrícula



Saco (Fornecido em separado)



INFORMAÇÕES GERAIS

Manual do Utilizador

Esta Micro Commuter é um produto concebido e fabricado pela Micro Mobility Systems Ltd.

Antes de começar a utilizar a scooter elétrica, por favor leia cuidadosamente o manual do utilizador, em especial as instruções de segurança. Por favor respeite os regulamentos rodoviários para a condução de scooters elétricas os quais são aplicáveis nos países respetivos e que podem diferir. Por favor guarde este manual do utilizador para futura referência. Se entregar a scooter elétrica a terceiros, não se esqueça de fornecer também este manual do utilizador.



Explicação dos termos e símbolos

O objetivo dos símbolos de segurança é chamar a sua atenção para possíveis perigos. Leia cuidadosamente as explicações e certifique-se de que compreende os símbolos de segurança. O não cumprimento das instruções de segurança pode resultar em danos pessoais ou em terceiros, bem como danos materiais.

Os seguintes símbolos e palavras-sinal são utilizados neste manual original do utilizador, na scooter elétrica ou na embalagem:



AVISO

Indica um potencial perigo de **risco médio**, que pode resultar em lesões físicas graves ou fatais se não for tido em consideração. Esta palavra-sinal não é utilizada para riscos que envolvam danos puramente materiais.



ATENÇÃO

Indica um potencial perigo de **risco baixo**, que pode resultar em lesões físicas menores ou moderadas se não for tido em consideração. Esta palavra-sinal não é utilizada para riscos que envolvam danos puramente materiais.



NOTA

Indica informações práticas e dicas, que facilitam uma utilização otimizada da scooter elétrica.

UTILIZAÇÃO PREVISTA

- A scooter elétrica destina-se exclusivamente a ser utilizada como scooter em estradas e caminhos definidos.
- A scooter elétrica destina-se ao transporte de apenas uma pessoa.
- A scooter elétrica é desenvolvida para pessoas com um peso máximo de 100 kg e uma altura máxima de 190 cm.
- Por favor assegure-se de que leu e compreendeu as regras de trânsito do seu país, antes de utilizar a scooter elétrica.
- A scooter elétrica não é adequada para o transporte de bagagem ou crianças.
- A scooter elétrica destina-se apenas à utilização pessoal e não para fins comerciais.
- A scooter elétrica é adequada para pessoas com idade superior a 16 anos (a recomendação de idade poderá variar dependendo dos regulamentos específicos do país).
- A utilização prevista também inclui o cumprimento das informações no capítulo «Notas sobre utilização» e «Manutenção».
- Utilize a scooter elétrica apenas tal como descrito no manual do utilizador original. Qualquer outro tipo de utilização é considerado como sendo não conforme e pode resultar em acidentes, danos pessoais ou danos materiais.


INSTRUÇÕES DE SEGURANÇA



AVISO

para a utilização da scooter elétrica

- Não utilize a scooter elétrica se não se encontra totalmente familiarizado com o seu funcionamento e funções.
- A scooter não deverá ser utilizada por pessoas com capacidades físicas, sensoriais ou mentais limitadas, ou com falta de experiência e perícia.
- As crianças não podem utilizar, limpar ou fazer a manutenção da scooter elétrica.

- A assistência eletrônica adicional na travagem (travão de motor) pode resultar numa distância de travagem mais curta. Por favor, esteja ciente de que o travão de motor não é suportado se...
 - a bateria está descarregada e se está a conduzir apenas com a energia do corpo.
- Evite conduzir ao entardecer ou em condições de baixa luminosidade.
- Para uma melhor visibilidade e segurança, conduza sempre com as luzes ligadas.
- Utilize sempre equipamento de proteção adequado. 
- Certifique-se que utiliza um capacete de bicicleta aprovado, mesmo que não exista algum requisito legal.
- Utilize calçado sempre.
- Evite descidas íngremes, uma vez que estas podem resultar em quedas.
- Preste sempre atenção aos outros utilizadores rodoviários. A má-conduta de terceiros pode resultar em acidentes e lesões.
- Conduza sempre com cuidado e preste especial atenção às condições da estrada. Condições de estrada imprevisíveis, tais como piso escorregadio ou folhagem, poderão resultar num risco acrescido de derrapagem.
- Não salte com a scooter e assegure-se sempre que evita buracos, bermas e outros obstáculos.
- Não toque no travão após uma travagem prolongada; poderá estar quente.
- Se a scooter elétrica estiver exposta a humidade devido a condições climatéricas húmidas ou a limpeza, a humidade pode afetar a capacidade de resposta do sistema de travagem. Conduza a scooter num local seguro para secar os travões após a limpeza.
- Nunca armazene a scooter elétrica em áreas habitáveis ou perto de objetos inflamáveis.
- Segure sempre o guiador com ambas as mãos e ambos os pés na prancha numa posição estável e confortável.

- Quando utilizar o pedal do travão traseiro, utilize apenas um pé e deixe o outro na prancha para manter o equilíbrio adequado ao manusear a scooter.
- Cuidado com o possível aprisionamento dos dedos e outras partes do corpo ao dobrar e desdobrar a scooter e ao dobrar e desdobrar os manípulos da scooter.
- A energia da scooter deve ser desligada antes de se efetuar qualquer trabalho de manutenção ou ajuste.



AVISO

para acessórios e modificações

- Não modifique a scooter elétrica ou instale acessórios incorretos, uma vez que isto poderá colocar em risco a sua segurança.
- A utilização de acessórios não autorizados pode resultar em lesões graves ou danos na scooter elétrica.
- É proibida a «Personalização ou «Tuning» da scooter elétrica.
- Não pendure objetos, tais como sacos, no guiador, uma vez que isto terá um efeito adverso nas características de condução.



AVISO

para a utilização da bateria

- Assegure-se de que recarrega a bateria apenas com os carregadores incluídos e a temperaturas entre 5° e 45° Celsius. Caso contrário, corre o risco de danificar as células da bateria.
- Siga as instruções de segurança na bateria.

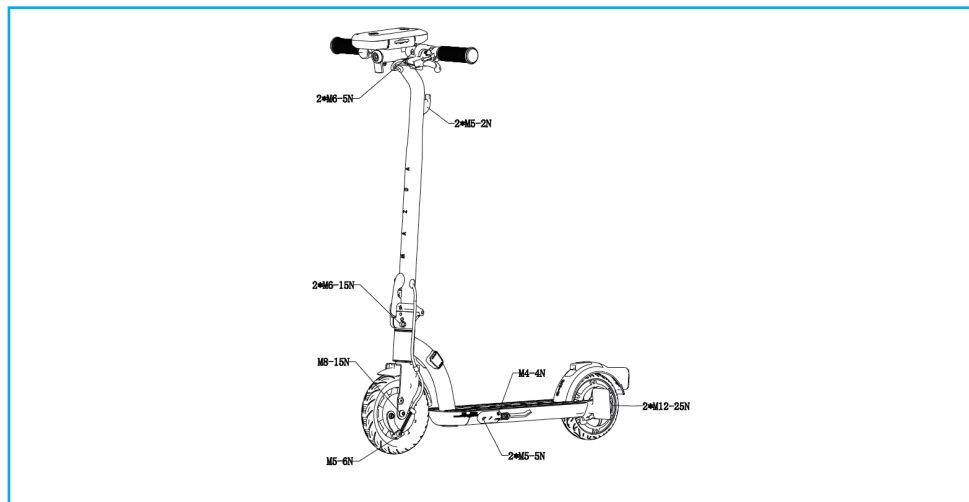
- Quando recarregar a bateria, assegure-se de que ligou a tomada corretamente, e de que existe ventilação adequada e um ambiente seco.
- Não permita que o carregador, a fonte de alimentação e os cabos de ligação entrem em contacto com água, uma vez que isto poderá provocar um choque elétrico. Não toque na bateria e carregador com as mãos húmidas.
- Verifique as tomadas de ligação e os carregadores em intervalos regulares. Caso exista algum dano, substitua-os.
- Nunca armazene a bateria sempre a temperaturas inferiores a 0° ou superiores a 60° Celsius.
- Mantenha a bateria sempre fora do alcance de crianças e animais.
- Quaisquer reparações e manutenção da bateria ou carregadores deverão ser executadas por um especialista.



AVISO

para configuração, manutenção e reparação

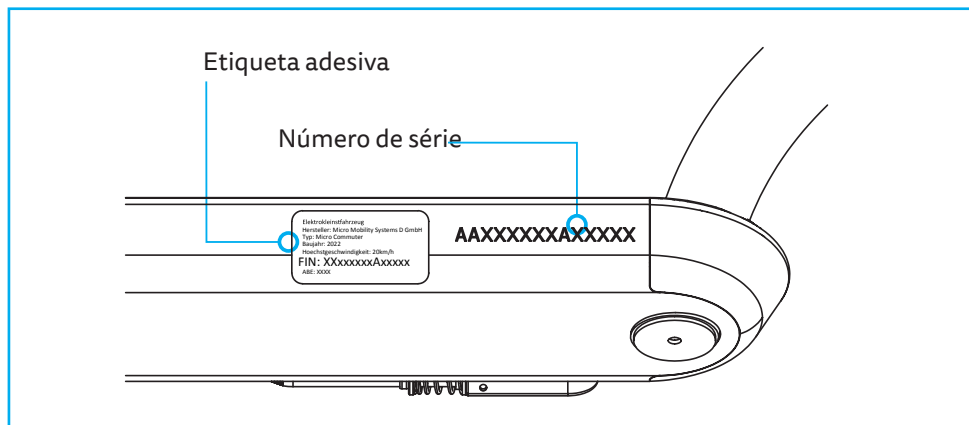
- A fixação incorreta de parafusos poderá resultar na fadiga do material (ver informação de torque na imagem abaixo). Os parafusos tornam-se moles quando são sujeitos a stress excessivo e poderão partir-se. Isto aumenta o risco de acidentes e lesões. Utilize sempre uma chave dinamométrica para apertar os parafusos.
- Consulte sempre um especialista para reparações ao sistema de condução. Para mais informações ver "Processos de garantia" na página 28.



INSTRUÇÕES DE UTILIZAÇÃO

Identificação da unidade

- O número de série encontra-se no lado frontal direito da plataforma.



- Mais informações sobre a sua scooter podem ser encontradas na etiqueta adesiva afixada à scooter.

Desgaste

A utilização da scooter elétrica resulta num processo de desgaste natural. Para assegurar uma condução segura em todos os momentos, por favor leia o capítulo «Manutenção», cumpra os intervalos de manutenção e registe-os no livro de manutenções junto de um centro de manutenção autorizado (<https://www.micro-mobility.de/commuter-portal/>). Além disto, siga as instruções na secção «Antes de cada viagem», de cada vez que liga a sua scooter elétrica.

Instruções de utilização da bateria

A bateria externa de íão de lítio é um produto de alta tecnologia que oferece um desempenho excelente, através de um manuseamento e manutenção corretos. Por favor leia e siga a secção «Recarregar a bateria» no capítulo «Funcionamento» e as instruções para «Manutenção da bateria» no capítulo «Manutenção».

Proteção antirroubo

Assegure-se de que nunca deixa a sua scooter elétrica sem vigilância, e proteja-a sempre contra roubos com um cadeado adequado. Utilize um cadeado de bicicleta comercialmente disponível para prender a scooter elétrica na área da roda dianteira. Por favor, retire a bateria cada vez que estaciona a sua scooter.

Armazenamento

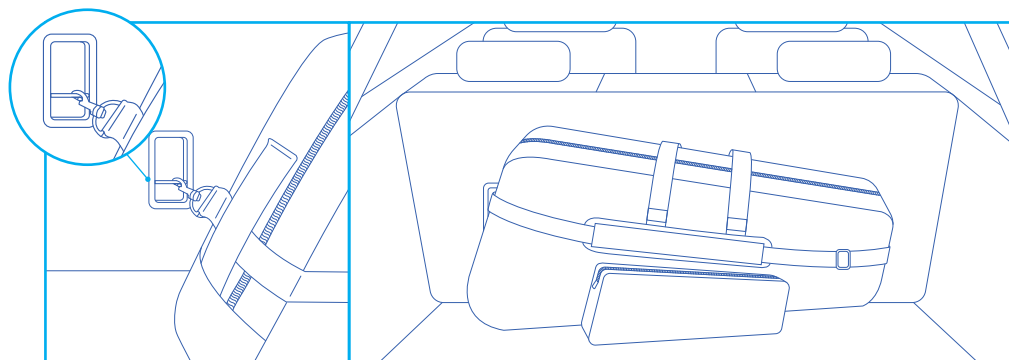
Não deixe a sua scooter exposta à luz solar direta ou ao tempo frio durante longos períodos de tempo. A temperatura ideal de armazenamento para a sua scooter e bateria é entre 5° e 25° Celsius. Se possível, não armazene a sua scooter elétrica em áreas habitáveis, mas na garagem.

Armazenamento no carro

1. Solte a alça de ombro da sua posição padrão.
2. Passe-a nas correias laterais e prenda ambos os ganchos às fivelas do carro.
3. Ajuste o comprimento da alça de ombro para se certificar de que o saco está bem preso no porta-bagagens.

NOTA: Dependendo da posição das fivelas, o saco pode ser fixado na direção de condução ou transversalmente no porta-bagagens do carro.

ISENÇÃO DE RESPONSABILIDADE: O condutor é responsável pela fixação adequada da scooter com a alça no carro.



Armazenamento no saco

1. Remova a bateria e dobre completamente a sua scooter.
2. Primeiro introduza a parte da frente da scooter, depois a parte de trás.



Transportar a scooter elétrica

As baterias são sujeitas a legislação para mercadorias perigosas. Embalagens especiais e requisitos de etiquetagem são aplicáveis ao transporte por terceiros (por exemplo, transporte aéreo de cargas ou serviço de distribuição de encomendas). Em caso de envio, por favor contacte um perito em mercadorias perigosas. Não transporte ou envie baterias danificadas. Requisitos de viagem: Por favor informe-se junto da sua companhia aérea e consulte a legislação local.

O que fazer após uma queda ou acidente

Após uma queda ou acidente, leve a sua scooter elétrica até um centro de manutenção autorizado Micro e peça para que esta seja verificada, para detetar quaisquer danos. Para mais informações ver "Processos de garantia" na página 28.

Limpeza

Para prevenir a corrosão dos parafusos e desgaste desnecessário, é aconselhável que limpe e seque cuidadosamente a unidade a cada três meses, e após cada condução em chuva. Após a limpeza, enxague a scooter com água limpa para remover quaisquer vestígios do agente de limpeza utilizado. Em seguida seque a scooter com um pano.



NOTA

Nunca utilize solventes para limpar e evite limpar a scooter diretamente debaixo de água corrente.

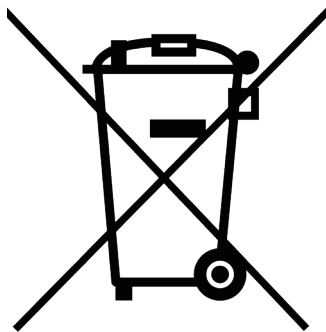
Reparar

Execute todas as reparações junto de um distribuidor autorizado Micro. Não execute de forma independente quaisquer reparações nos componentes elétricos. Apenas um especialista poderá abrir caixas com componentes elétricos integrados. Para mais informações ver "Processos de garantia" na página 28.

Instruções para eliminação

Preste atenção ao ambiente durante a eliminação e observe as seguintes instruções:

- Elimine apenas a scooter elétrica e os componentes associados (por exemplo, a bateria) através de uma empresa de resíduos aprovada ou através do centro de eliminação de resíduos comunitário.
- Cumpra as normas atuais. Em caso de dúvida, consulte o seu centro de eliminação de resíduos para uma eliminação correta.
- As baterias e aparelhos elétricos não deverão ser eliminados juntamente com resíduos domésticos!



CONFIGURAÇÃO INICIAL

Antes de utilizar pela primeira vez

- Verificar o âmbito da entrega: Scooter, Carregadores & Cabo de alimentação, Manual do Utilizador, Bateria (ver “Componentes” na página 4).
- A bateria encontra-se parcialmente carregada aquando da entrega. Antes de utilizar pela primeira vez, recarregue totalmente a bateria utilizando os carregadores fornecidos.

Antes de cada viagem

Deverá ser verificada a operacionalidade da scooter elétrica antes de cada viagem. O veículo é entregue pelo fabricante totalmente pronto para ser utilizado. Devido ao facto de que defeitos poderão potencialmente afetar a funcionalidade do veículo durante o transporte, bem como durante quaisquer períodos fora da estrada, por favor preste sempre atenção aos pontos seguintes, antes de utilizar pela primeira vez e antes de cada viagem:

Item testado	Conteúdo do teste
Luzes	As luzes estão ligadas? (ver “Funções de luz” na página 18)
Condição geral	Todos os parafusos estão firmemente apertados e todos os componentes estão fixos?
Travões	Os travões estão corretamente configurados e totalmente funcionais?
Mecanismo dobrável	A alavanca de fixação está fechada e firmemente apertada e o mecanismo dobrável fixou-se corretamente no lugar?
Estado do recarregamento da bateria	A bateria está suficientemente recarregada?
Modo atual de condução	Qual é o modo de condução que se encontra atualmente definido?
Bateria	A bateria está corretamente montada?

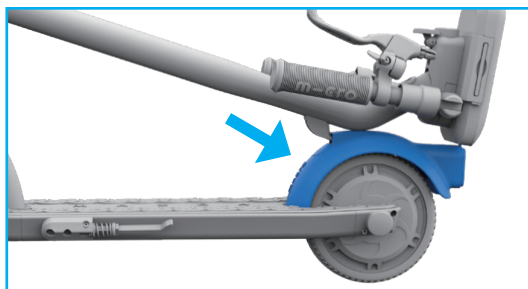
É imperativo verificar regularmente o desgaste dos pneus e o aperto dos parafusos.

FUNCIONAMENTO

Desdobrar

A sua scooter elétrica é entregue dobrada. Em alguns passos simples, ela é desdobrada e pronta a ser conduzida. O texto a seguir explica como desdobrar a scooter.

1. Pressione para baixo o pedal do travão traseiro, de forma a libertar o gancho de dobrar.

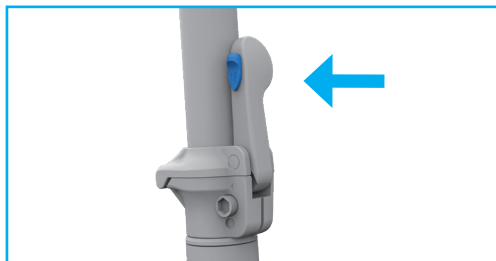


2. Levante o tubo frontal até que este se encontre na posição vertical. Feche o guidador até ouvir o clique.

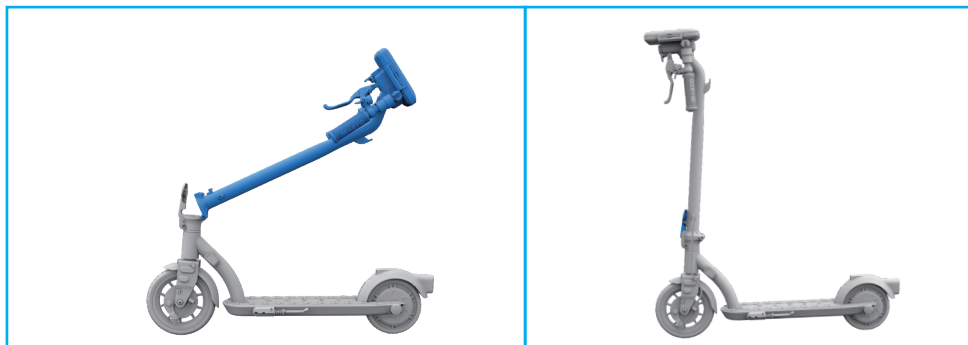


Dobrar

1. Para dobrar a sua scooter, levante o acionador no lado com o seu polegar e ao **mesmo tempo empurre o guidador para baixo**.

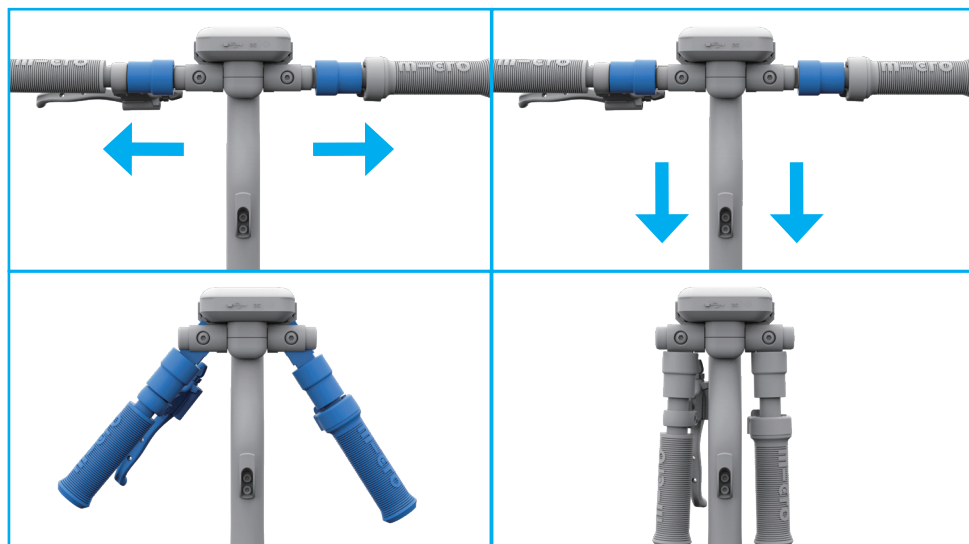


2. Coloque o tubo frontal para baixo até que este alcance o para-lamas traseiro. Pressione para baixo o para-lamas traseiro até que o gancho esteja em posição, e em seguida liberte o para-lamas traseiro. Verifique e confirme que o gancho de dobrar está preso no para-lamas.



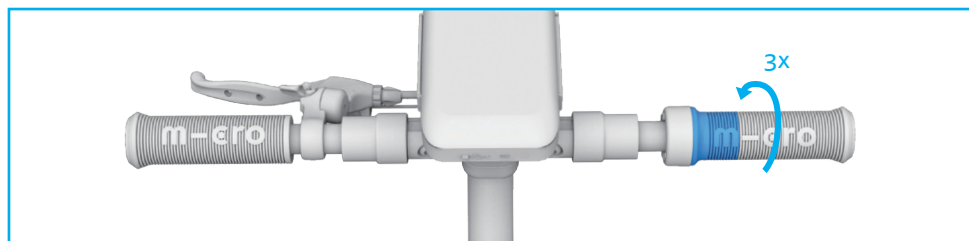
Manípulos dobráveis

Pode dobrar os manípulos da scooter de forma a armazená-la de maneira compacta. Para o fazer, basta puxar os manípulos horizontalmente e dobrá-los para baixo. Para os desdobrar, basta empurrá-los ligeiramente para cima até eles ficarem na posição.



Funções de Luz

Por defeito, as luzes estão apenas ligadas no modo Peão. Para ligar manualmente a luz no modo Desportivo, rode 3 vezes o acelerador de punho no sentido contrário a si. De forma a acionar a luz dianteira, a scooter tem de ser ativada. Isto significa que tem de atingir uma velocidade mínima de 5 km/h e que a bateria tem de estar LIGADA.

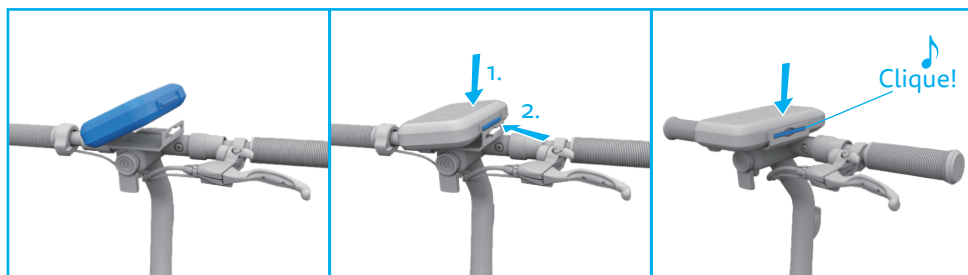


Colocar e remover a bateria

1. Posicione a inserção lateral direita da bateria no suporte localizado na scooter.
2. Insira a bateria enquanto pressiona o botão do lado esquerdo até que o botão assente na abertura localizada no suporte da bateria.

Para remover a bateria, por favor realize esta operação de forma inversa.

Introduza a Bateria



Uma vez inserida no suporte da bateria, por favor pressione em cima da bateria para se certificar que o botão de segurança está bem colocado. Para remover a bateria, pressione suavemente em cima dela e empurre o botão de segurança uniformemente para dentro.

Remova a Bateria




Recarregar a bateria

O texto a seguir, descreve o processo de recarregamento:

- Retire a bateria do suporte
- Ligue a bateria ao carregador
- Ligue o carregador a uma tomada elétrica (tomada doméstica 220 V / carregador de isqueiro no carro 12 V)
- As luzes na bateria começarão a piscar e a indicar o estado de carregamento
- Quando a bateria está totalmente carregada as luzes permanecerão ligadas
- EDC (Estado de Carregamento) da Bateria Para assegurar o alcance mais longo possível, o controlador limitará a scooter a um modo de condução assim que a bateria descer abaixo dos 30%.



- Apenas os carregadores Micro são adequados para carregar scooters elétricas Micro.
- Para uma melhor selagem, certifique-se de que fecha a tampa protetora do conector de carregamento após cada utilização.

 : ref. carregador: 5421 (carregador padrão EU), 5422 (carregador de carro)

Utilize a bateria como uma bateria externa:

Para carregar o seu dispositivo inteligente através do cabo USB, por favor ligue a bateria e pressione duas vezes o botão do interruptor.



AVISO

As baterias instaladas são baterias recarregáveis de íons de lítio. Nunca recarregue baterias que não se destinem a ser recarregadas.



AVISO

Quando a bateria está completamente carregada, não é recomendado a utilização do travão eletrónico enquanto conduz em descidas durante um longo período de tempo. Caso contrário, a fim de evitar uma sobrecarga da travagem regenerativa, a bateria pode iniciar uma proteção automática desligando-se. Ela será reiniciada após um minuto de paragem. Ao invés, recomenda-se a utilização do travão de pé ou mecânico enquanto conduz em situações com descidas longas.

Travões

Sempre que possível, utilize vários travões em simultâneo durante a travagem. Alterne entre travões durante longas conduções em descida, para evitar o sobreaquecimento.

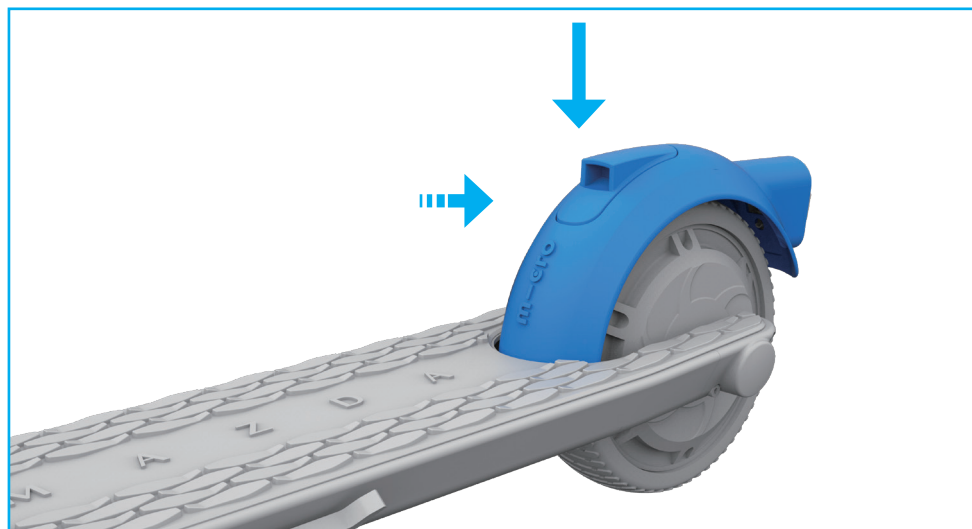


AVISO

Pavimentos de estrada húmidos ou molhados resultam numa maior distância de travagem. Tenha cuidado e reduza a velocidade em pavimentos de estrada escorregadios ou desnivelados.

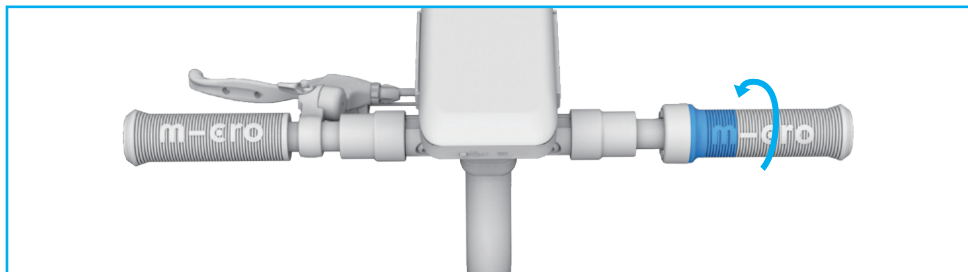
Utilizar o travão de pé

Durante a travagem, mexa o corpo para que o centro de gravidade fique voltado para a roda traseira, para alcançar o melhor desempenho de travagem. Mudar o seu peso para trás / para baixo reduz consideravelmente a distância de travagem. Utilizar o travão de pé ativa automaticamente o travão de motor.



Utilizar o travão regenerativo

Para ativar o travão regenerativo (travão de motor), rode o punho do acelerador a partir da posição zero no sentido da marcha. Notará imediatamente a sensação do travão elétrico.



Conduzir a scooter elétrica

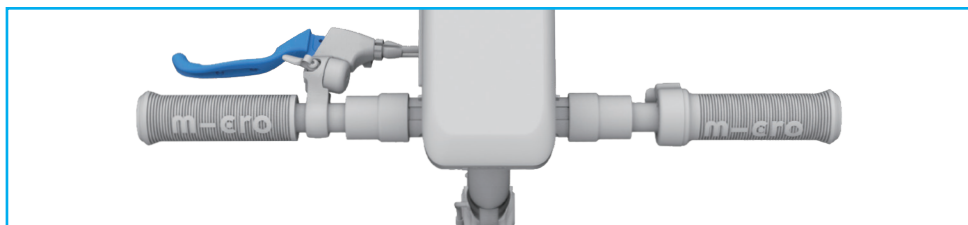


AVISO

Conduza de forma devagar para se habituar à nova sensação de condução, especialmente quando conduzir pela primeira vez. Esteja sempre atento ao facto de que viajar a velocidades elevadas na scooter elétrica, poderá também resultar numa maior distância de travagem.

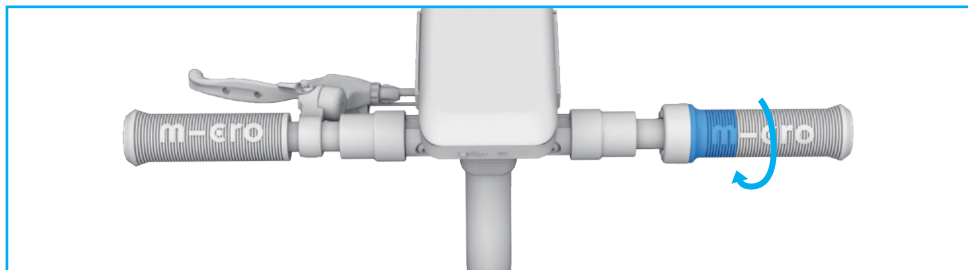
Utilizar o travão de mão

Para ativar o travão de mão (travão de tambor na roda dianteira) puxe a alavanca de mão esquerda. Utilizar o travão de mão também ativa automaticamente o travão de motor.



Rodar o acelerador de punho

A scooter elétrica tem um acelerador de punho (lado direito) para regular a velocidade. Esta scooter não tem função de arranque zero. Para começar, empurre o chão com o pé e depois rode o acelerador de punho na direção do corpo para acelerar a scooter.



Instalação do suporte da matrícula

O suporte de borracha da matrícula pode ser fixado em ambos os lados da scooter de acordo com o condutor.

1. Passe a correia de borracha entre a forquilha e a roda traseira.
2. Puxe e passe a correia de borracha para dentro da forquilha.

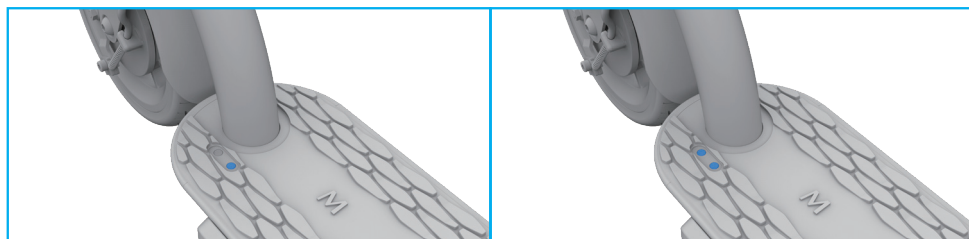


Programas de condução

A sua scooter elétrica tem dois programas de condução pré-definidos.

Programa de condução	Potência máx.	Velocidade máxima *
Modo peão	200 Watt	6 km/h
Modo desportivo	200 Watt	20 km/h
Condução manual sem suporte elétrico	0 Watt	-

* De acordo com os regulamentos específicos do país, a velocidade máxima pode ser limitada a 20 km/h.



1 LED ligado = Modo peão

2 LED ligados = Modo desportivo



NOTA

A scooter elétrica não está geralmente aprovada para utilização em estradas públicas. Por favor tenha em atenção que cada país tem normas específicas e restrições para veículos elétricos em tráfego rodoviário (especialmente em termos de velocidade máxima, desempenho e estradas autorizadas). Por favor informe-se pessoalmente e em pormenor sobre as diretrizes aplicáveis ao seu país.

Configurar os programas de condução

Para alternar entre os programas de condução, toque três vezes seguidas no travão de pé; depois das luzes indicadoras no painel estarem a piscar, toque mais duas vezes para mudar o programa.

Indicador da bateria

Pode ver que a bateria está cheia quando todos os 3 LED estão iluminados. A bateria está vazia se não houver LED iluminados.



MANUTENÇÃO

- Recomendamos que cuide bem dos seus rolamentos com um lubrificante para um deslizar perfeito e seguro.
- O travão de tambor deve ser verificado regularmente e a sua tensão deve ser ajustada para uma utilização segura.
- Todas as manutenções e reparações devem ser efetuadas utilizando peças originais fornecidas pela Micro Mobility. Para mais informações ver "Processos de garantia" na página 28.



NOTA

Após utilizar a scooter elétrica durante as primeiras 5 horas, verifique se todos os parafusos estão apertados e, se necessário, aperte qualquer parafuso solto.

Manutenção da bateria

Por favor siga as instruções de cuidados a ter, para assegurar a longevidade do seu conjunto de baterias:

- Armazene as baterias a uma temperatura entre 5° e 25° Celsius.
- Recarregue totalmente a bateria imediatamente após a compra.
- Recarregue totalmente a bateria a cada três meses se a scooter não tiver sido utilizada.
- A bateria necessita de ser recarregada no período de três dias após ter ficado totalmente esgotada.



NOTA

Os danos resultantes do incumprimento das instruções de cuidados a ter acima indicadas, não são cobertos pelos direitos de garantia.

DADOS TÉCNICOS

	Micro Commuter
Artigo número	EM0078
Dimensões da roda (dianteira/traseira)	200 / 165 mm
Peso	10 kg
Acelerador de punho	✓
Travão da roda dianteira e traseira	✓
Luz traseira	✓
Luz dianteira	✓
Desempenho	200 W potência nom. / 250 W potência máx.
Material das rodas	Borracha
Altura do guiador	1038mm
Comprimento total	833 mm
Bateria	21,6 V / 4 Ah / 86,4 Wh
Células	SAMSUNG 40T Iões de lítio / 4000 mAh
Alcance	8 km *
Velocidade	6 / 20 km/h
Tempo de recarregamento	3 h
Estado de recarregamento	indicação na bateria
Carregador padrão	220V-25,2V 1,5A
Carregador de carro	12V-25,2V 2A

(*) autonomia baseada em condições normais (superfície plana, temperatura de 20° Celsius, 75 kg de peso do condutor, modo-Eco)

DECLARAÇÃO CE DE CONFORMIDADE

Fabricante:	Micro Mobility Systems Ltd. Bahnhofstrasse 10 8700 Küsnacht Suíça
Representante autorizado para a compilação da documentação técnica:	Micro Mobility Systems Ltd. Bahnhofstrasse 10 8700 Küsnacht Suíça
Produto:	Micro Commuter EM0085 EM0078
	Número de série: XXXXXXXXXXXX
	Carregadores: 5421 - Carregador Padrão 5422 - Carregador de Carro

O produto acima indicado está em conformidade com as seguintes diretivas:

- Diretiva relativa às máquinas 2006/42/EC
- Diretiva CEM 2014/30/UE
- Diretiva Baixa Tensão 2014/35/UE
- Diretiva RSP 2011/65/UE

Os seguintes padrões (harmonizados) foram aplicados na inspeção:

- | | | |
|---|-------------------------------|--------------------|
| ● EN ISO 12100:2010 | Diretiva relativa às máquinas | Scooter |
| ● EN61000-6-1:2007 | EMC | Scooter/Carregador |
| ● EN55014-1:2006+A1+A2 | EMC | Carregador |
| ● EN55014-2:1997+A1+A2 | EMC | Carregador |
| ● EN61000-3-2:2014 | EMC | Carregador |
| ● EN61000-3-3:2013 | EMC | Carregador |
| ● EN61000-6-3:2011 | EMC | Scooter/Carregador |
| ● EN60335-1:2012+A11:2014+A13:2017
+A1:2019+A14 :2019+A2 :2019 | Baixa Tensão | Scooter/Carregador |
| ● EN60335-2-29:2016 | Baixa Tensão | Carregador |
| ● 2011/65/UE, 2015/863/UE | RSP | Scooter/Carregador |
| ● EC1907/2006 | REACH | Scooter |
| ● EN61558-1:2005+A1:2009 | Baixa Tensão | Carregador |
| ● EN61558-2-16:2009+A1:2013 | Baixa Tensão | Carregador |

Outros padrões técnicos e especificações aplicadas:

- EN17128:2020 Scooter de Segurança para Veículos Elétricos Ligeiros Pessoais
- EN15194:2017 Bicicletas-EPAC
- EN62133:2012 Bateria
- EN62368 Segurança Elétrica da Bateria

15.06.2022 Küsnacht, Suíça



Wim Ouboter, Diretor-Executivo

GARANTIA

Pode ser esperado o seguinte serviço de garantia:

- A garantia de dois anos é aplicável aos seguintes componentes da scooter: Estribo, montagem da frente completa e pedal do travão. Todas as peças de desgaste, peças pequenas e parafusos encontram-se excluídos desta garantia.
- 6 meses de garantia da bateria após o dia de entrega/receção da scooter. Capacidade da bateria após 600 ciclos, 80% da capacidade nominal original.

Processos do serviços de garantia

Para garantias e reclamações relativas a manutenções, visite-nos em www.micro-mobility.de/commuter-portal ou contacte-nos por email em commuter-service@micro-mobility.de. Micro responderá no espaço de 48 horas para diagnosticar e verificar o estado da garantia da sua scooter elétrica. Quer os pedidos de garantia, quer as reclamações de manutenções fora de garantia serão apresentadas com soluções razoáveis para resolver o seu problema ou assunto. Por favor, consulte o Formulário de manutenções na página 30.



Âmbito dos serviços de garantia

O serviços que não sejam abrangidos pela garantia, bem como a limpeza das scooters entregues em estado sujo, serão faturados à tarifa horária padrão, incluindo todos os custos incorridos relativos a materiais e transporte.

- Qualquer serviço prestado sob garantia (reparação/substituição) não prolonga a garantia original.
- Quaisquer outras reivindicações para além das acima mencionadas não são aplicáveis.
- Os termos da garantia Micro não afetam os direitos estatutários das pessoas que adquiram a propriedade de um novo Micro Commuter.

TERMOS E CONDIÇÕES DA GARANTIA

A garantia não cobre danos causados por:

- Danos causados pelo não recarregamento da bateria quando necessário.
- Danos causados pelo armazenamento, recarregamento ou utilização fora do intervalo de temperatura especificado.
- Utilização inadequada, aplicação inadequada ou funcionamento negligente (por exemplo, saltos).
- Alteração imprópria por terceiros (por exemplo, abrindo o suporte de estribo).
- Carregamento incorreto (por exemplo, utilização de um carregador diferente do fornecido).
- Exceder a velocidade máxima de 20 km/h em descidas.
- Modificações técnicas da scooter sem o consentimento do fabricante.
- Subsequente conversão/instalação de peças não compatíveis ou não originais.
- Utilização de peças tais como rolamentos de esferas, mancais deslizantes, cavilhas de rolamentos e parafusos de rolamentos, etc.
- Incumprimento dos intervalos de manutenção.
- Danos resultantes de configurações em falta ou incorretas ou componentes desgastados.
- Consequências de quedas.
- Quaisquer danos pessoais ou materiais de terceiros ou bens resultantes da utilização da scooter.
- Danos resultantes de agentes de limpeza inadequados, utensílios tais como máquinas de limpeza de alta pressão ou aditivos utilizados.
- Danos causados por negligência do utilizador em conjunto com a proteção da água (a scooter elétrica é resistente a salpicos mas não é à prova de água).

Cláusula de divisibilidade

Se qualquer disposição desta garantia for ou se tornar inválida, ou se tiver uma lacuna que precise de ser colmatada, tal não afetará a eficácia das outras disposições. A disposição em falta ou inválida deve ser substituída por uma disposição que se aproxime o mais possível da intenção e do objetivo da disposição original.

Lei aplicável e jurisdição

Em caso de qualquer disputa resultante desta garantia (também em relação à questão da sua existência ou validade), fica acordado que o foro exclusivo será o Tribunal do Colónia, Alemanha. Esta garantia está sujeita à legislação alemã com a exclusão da legislação sobre conflitos e a exclusão da Convenção das Nações Unidas sobre os Contratos de Compra e Venda Internacional de Mercadorias (Convenção de Vendas da ONU).

FORMULÁRIO DE MANUTENÇÕES

Podem solicitar a reparação da sua Micro Commuter através do site <https://www.micro-mobility.de/commuter-portal/>. As fotografias também podem ser carregadas aqui.

Nome / Apelido:	
Rua:	Número:
Código Postal / Cidade:	País:
E-mail:	Telefone:
Data:	Artigo (N.º): EM0078
Descrição do Erro:	



PASSE MICRO

Por favor preencha o Passe Micro

Proprietário

Nome / Apelido

Rua / Número

Código Postal / Cidade

País

Scooter

Número de Série

Modelo

Cor

Data de entrega/recibo

Nome do distribuidor

Endereço do distribuidor

