



# MICRO COMMUTER

Användarmanual



# INNEHÅLL

<b>1.</b>	<b>Komponenter</b>	<b>2</b>
<b>2.</b>	<b>Allmän information</b>	
	Användarmanual.....	5
	Förklaring av termer och symboler.....	6
<b>3.</b>	<b>Avsedd användning</b>	<b>7</b>
<b>4.</b>	<b>Säkerhetsinstruktioner</b>	<b>7 - 10</b>
<b>5.</b>	<b>Användarinstruktioner</b>	
	Enhetsidentifiering.....	11
	Slitage.....	11
	Batteriinstruktioner för användning.....	11
	Skydd mot stöld.....	12
	Lagring.....	12
	Transport av den elektriska skoter.....	13
	Så gör du efter ett fall eller en olycka.....	13
	Rengöring.....	13
	Reparation.....	14
	Instruktioner för omhändertagande.....	14
<b>6.</b>	<b>Initial installation</b>	
	Innan du använder den för första gången.....	15
	För varje resa.....	15
<b>7.</b>	<b>Manövrering</b>	
	Utfällning.....	16
	Hopfällning.....	17
	Fällbara handtag.....	18
	Ljusfunktioner.....	18
	Sätta i och ta bort batteriet.....	19
	Ladda batteriet.....	20
	Bromsar.....	21

Användning av fotbroms .....	21
Att köra med den elektriska skotern .....	22
Användning av den elektriska skotern .....	22
Användning av handbromsen .....	22
Vrid gasacceleration.....	23
Montering av registreringsskylthållare .....	23
Ridprogram .....	24
Aktivering av ridprogrammen .....	24
Batteriindikator .....	25

## 8.

### Underhåll

Batteri underhåll .....	25
-------------------------	----

## 9.

### Tekniska data

26

## 10.

### Konformitetsförklaring

27

## 11.

### Garanti

Garantiserviceprocesser .....	28
Omfattning av garantitjänster .....	28

## 12.

### Allmänna garantivillkor

28-29

## 13.

### Formulär för service

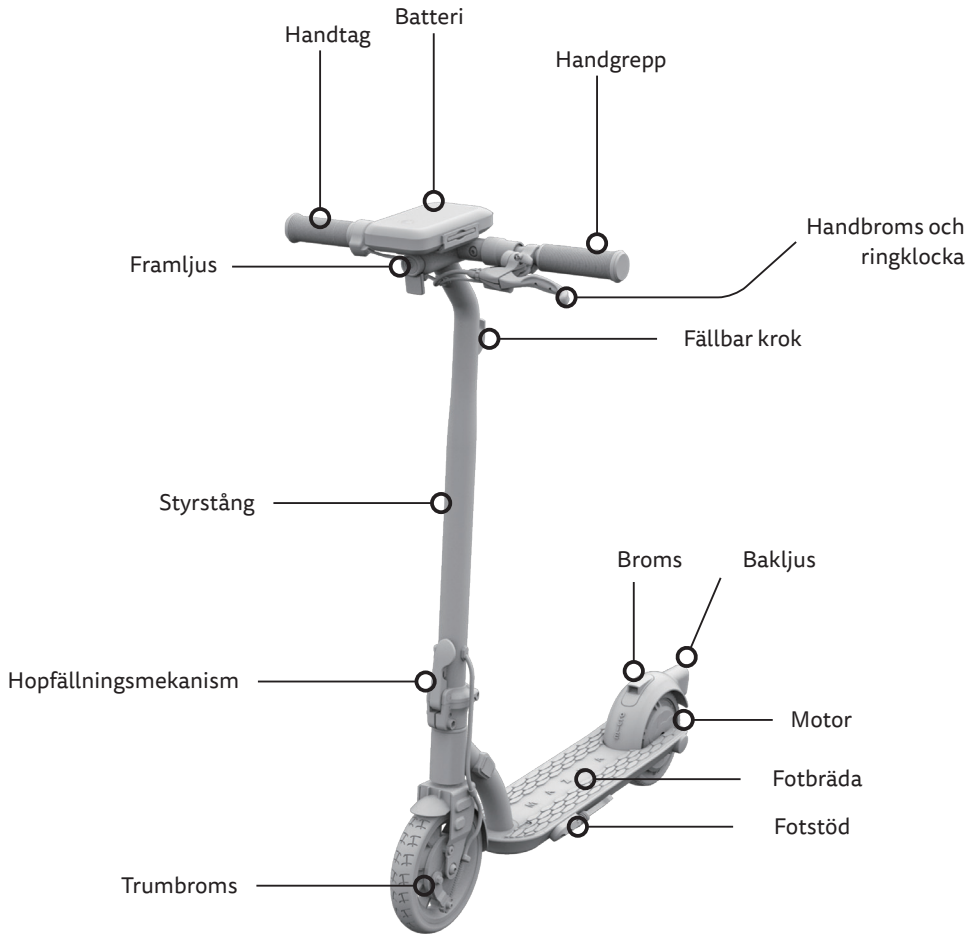
30

## 14.

### Micro Pass

31

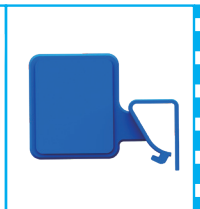
# KOMPONENTER



Standard laddare  
(220V - 25.2V 1.5A)



Biladdare  
(12V - 25.2V 2A)



Registreringsskylt



Väska (levereras separat)



# ALLMÄN INFORMATION

## Användarmanual

Denna Micro Commuter är en produkt designad och tillverkad av Micro Mobility Systems Ltd.

Innan du börjar använda din elskoter, vänligen ta dig tid att läsa igenom denna bruksanvisning noggrant, speciellt säkerhetsinstruktionerna. Vänligen observera vägreglerna för att köra den elektriska skotern som gäller i respektive land och som kan skilja sig åt. Vänligen spara denna bruksanvisning för framtida referens. Om du lämnar över den elektriska skotern till en tredje part, se till att du också lämnar in den här bruksanvisningen.



## Förklaring av villkor och symboler

Syftet med säkerhetssymbolerna är att dra din uppmärksamhet till möjliga faror. Läs förklaringarna noggrant och säkerställ att du förstår säkerhetssymbolerna. Om du misslyckas med att följa säkerhetsanvisningar kan detta leda till olycksfall eller skador på tredje part eller på egendom.

Följande symboler och signalord används i denna bruksanvisning för elskotern, se även förpackningen:



### VARNING!

Indikerar en potentiell **medelrisk**, som kan leda till allvarlig eller dödlig fysisk skada om den inte observeras. Detta signalord används inte för risker som endast involverar materiella skador.



### FÖRSIKTIGHET

Indikerar en potentiell **låg risk**, som kan leda till mindre eller måttlig personskada om den inte observeras. Detta signalord används inte för risker som endast involverar materiella skador.



### OBSERVERA

Indikerar praktisk information och tips, vilka underlättar för optimal användning av elskotern.

# AVSEDD ANVÄNDNING


- Denna elskoter är endast avsedd för att användas på utvalda vägar och stigar.
- Denna elskoter är avsedd för transport av en person.
- Denna elskoter är designad för personer med maximal vikt på 100 kg och maximal längd om 190 cm.
- Vänligen säkerställ att du har läst och förstått trafikreglerna i ditt eget land innan du börjar att använda elskotern.
- Denna elskoter är inte lämplig för att transportera bagage eller barn.
- Denna elskoter får endast användas för privat bruk och inte i kommersiellt syfte.
- Den elektriska skotern är lämplig för personer över 16 år (åldersrekommendationer kan variera beroende på landsspecifika regler).
- Avsedd användning inkluderar också att man beaktar den information som finns i kapitlet 'Användningsanmärkningar' och 'Underhåll'.
- Använd endast denna elskoter så som här beskrivs i denna originalbruksanvisning. All annan användning anses vara icke-överensstämmande med denna och kan leda till olyckor, personskada eller egendomsskada.

## SÄKERHETSINSTRUKTIONER



**för att använda den elektriska skoter**

- Använd inte elskotern om du inte är helt bekant med dess funktion och funktioner.
- Elskotern får inte användas av personer med begränsad fysisk, sensorisk eller mental förmåga, eller som saknar erfarenhet och expertis.
- Barn får inte använda denna elskoter och inte heller rengöra eller underhålla den.

- Den extra elektriska bromsen (motorbromsen) kan ge en kortare bromssträcka. Vänligen var medveten om att motorbromsen inte fungerar om...
  - batteriet är urladdat och du kör den endast med kroppskraft.
- Undvik att köra den i skymningen och vid dåliga väderförhållanden.
- För bättre sikt och säkerhet åk alltid med ljusen påslagna.
- Använd alltid lämplig skyddsutrustning. 
- Säkerställ att du bär en godkänd, välsittande cykelhjälm även om det inte är ett lagkrav.
- Ha alltid skor på fötterna.
- Undvik branta backar eftersom det kan leda till fall.
- Var alltid uppmärksam på andra vägtrafikanter. Underlåtelse kan leda till olyckor och skador på andra.
- Kör alltid försiktig och var extra uppmärksam på vägbanans skick. Oförutsägbara saker så som halka, buskar kan leda till ökad risk för sladd.
- Hoppa inte med skotern och säkerställ alltid att du undviker hål i vägen, trottoarkanter och andra hinder.
- Vidrör inte bromsen efter en längre inbromsning då den kan vara het.
- Om elskotern utsätts för väta på grund av regn eller vid tvätt, kan fukten påverka svarstiden för bromssystemet. Ställ undan skotern på ett säkert ställe för att torka upp bromsarna efter rengöring.
- Förvara aldrig elskotern i bostadsutrymmen eller nära lättantändliga föremål.
- Håll alltid styret med båda händerna och båda fötterna på brädan i en stabil och bekväm position.
- När du använder den bakre bromspedalen, använd endast en fot och lämna den andra på brädan för att bibehålla korrekt balans när du hanterar skotern.



- Akta dig för att fingrar och andra kroppsdelar kan fastna när du fäller ihop och fäller ut skotern och när du fäller ihop och fäller ut skoterns handtag.
- Strömmen till skotern måste vara avstängd innan underhålls- eller justeringsarbeten utförs.



## **VARNING!**

**för påhångningsanordningar och ändringar**

- Förändra inte elskotern eller installera några tillbehör eftersom detta innebär en säkerhetsrisk.
- Användning av icke-auktoriserade tillbehör kan leda till allvarlig skada på människor eller på själva elskotern.
- 'Anpassning' eller 'trimning' av elskotern är förbjudet.
- Häng inte på saker som väskor på styrhandtaget eftersom det kommer att medföra att styrningen påverkas.



## **VARNING!**

**för att använda batteriet**

- Se till att batteriet endast laddas med medföljande laddare och endast vid temperaturer mellan 5° och 45° Celsius. Annars riskerar du att skada battericellerna.
- Följ noga alla säkerhetsinstruktioner på batteriet.

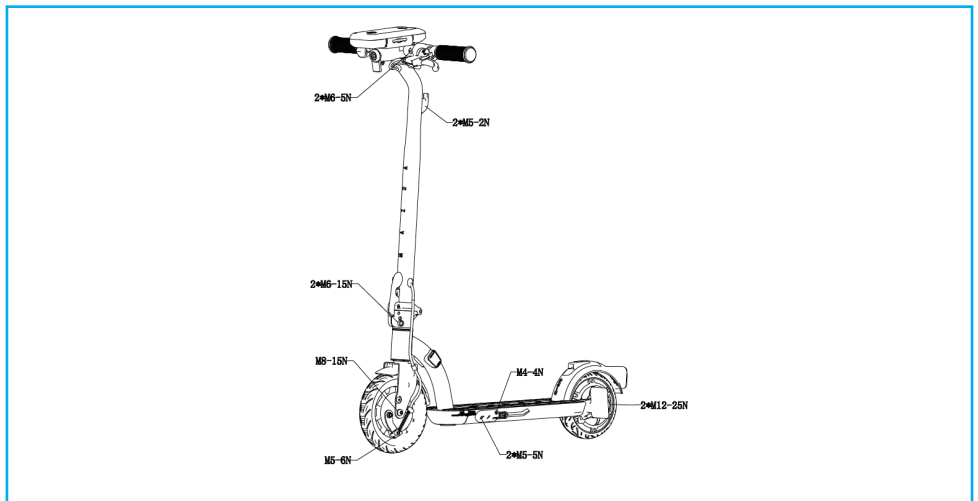
- När man laddar batteriet måste säkerställas att kontakten och sladden befinner sig inom ett ventilerat och torrt område.
- Låt aldrig laddaren, kontakten eller sladdarna komma i kontakt med vatten eftersom detta kan försaka elstötar. Vidrör inte batteri eller laddare med fuktiga eller våta händer.
- Kontrollera anslutningskontakter och laddare med jämna mellanrum. Om de är skadade på något sätt ska de bytas ut.
- Förvara aldrig batteriet under 0° eller över 60° Celsius.
- Håll alltid batteriet borta från småbarn och smådjur.
- Alla reparationer och allt underhåll av batteriet eller laddare måste utföras av en specialist.



## VARNING!

för installation, underhåll och reparation

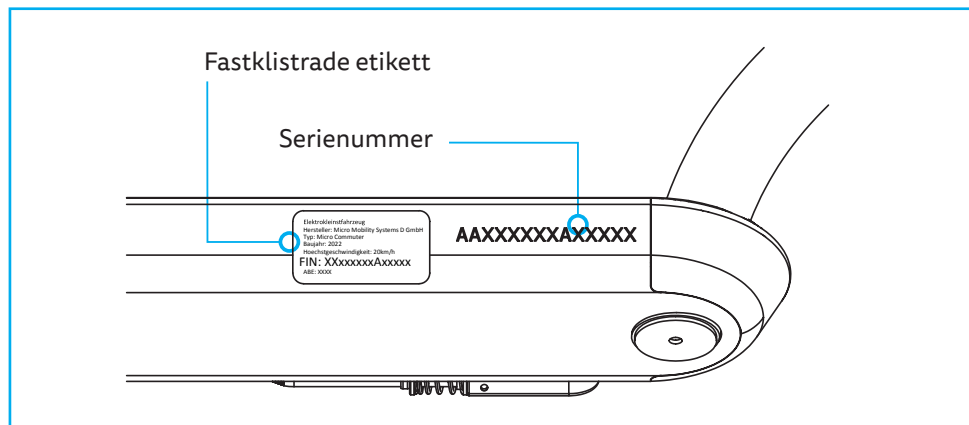
- Felaktig åtdragning av skruvarna kan leda till materialutmattning (se information om åtdragningsmoment i bilden nedan). Skruvarna blir mjuka när de utsätts för överdriven påfrestning och kan gå sönder. Detta ökar risken för olyckor och personskaor. Använd alltid en skruvdragare för att dra åt alla skruvar.
- Rådfråga alltid en fackman vid reparationer på drivningssystemet. För mer information se "Garantiprocesser" på sidan 28.



# ANVÄNDARINSTRUKTIONER

## Enhetsidentifiering

- Serienumret finns på den främre högra sidan av däckets.



- Mer information om din elskoter får du på den fastklistrade etiketten på skotern.

## Förslitning

Användning av elskotern medför naturligt slitage. För att säkerställa en säker körning vid alla tillfällen bör du läsa kapitlet "Underhåll", iaktta underhållsintervallen och låta ett auktoriserat servicecenter registrera dem i servicejournalen (<https://www.micro-mobility.de/commuter-portal/>). Dessutom ska alla instruktioner under 'Innan körning' följas varje gång du startar din elskoter.

## Batteriinstruktioner

Det externa litiumjonbatteriet är en högteknologisk produkt som ger utmärkt prestanda vid korrekt hantering och underhåll.. Vänligen läs igenom nedanstående avsnitt 'Byte av batteri' i kapitlet 'Åtgärder' och instruktionerna för 'Batteriunderhåll' i kapitlet Underhåll.

## Stöldskydd

Säkerställ att du aldrig lämnar din eskoter utan uppsikt och skydda den alltid från stöld med ett lämpligt lås. Använd sedvanligt cykellås för att säkerställa att eskotern kan låsas fast i framhjulet. Ta ur batteriet varje gång du parkerar din skoter.

## Lagring

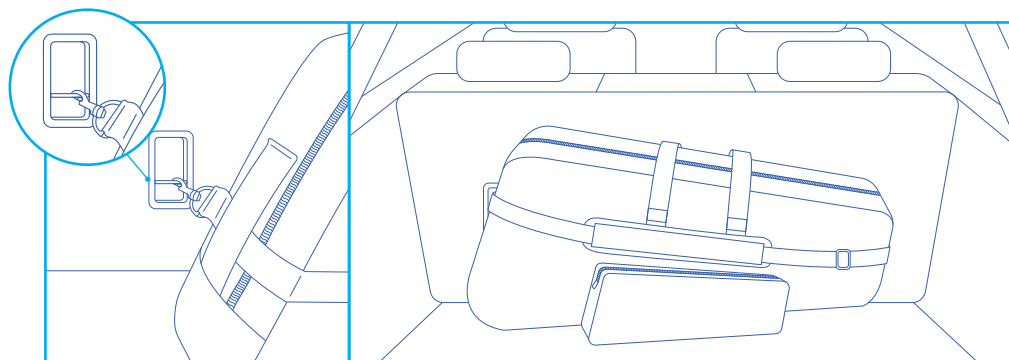
Lämna inte din skoter i direkt solljus, eller i kallt väder, under längre perioder. Ideal förvaringstemperatur för din eskoter och batteriet är mellan 5° och 25° C. Om möjligt, förvara inte din elektriska skoter i bostadsområden, utan i garaget.

### Förvaring i bilen

1. Ta bort axelremmen från sitt standardläge.
2. För in den i sidoremmarna och fäst båda krokarna i bilspännena.
3. Justera längden på axelremmen för att se till att väskan sitter fast ordentligt i bagageutrymmet.

OBS! Beroende på placeringen av spännena kan väskan fästas antingen i eller tvärs över körriktningen i bilens bagageutrymme.

ANSVARSKRIVNING: Föraren är ansvarig för att säkra skotern ordentligt med remmen i bilen.



### Förvaring i väskan

1. Ta bort batteriet och fäll ihop din skoter helt.
2. Sätt först in den främre delen av skotern och sedan den bakre delen.



## Transport av elskotern

Batterierna tillhör kategorien farligt gods. Specialförpackning och etiketteringskrav tillämpas vid transporten av tredje part (t.ex. flygbolag eller paketservice). Kontakta en expert på farligt gods när du ska frakta den långväga. Transportera eller skicka inte skadade batterier. Reisekrav: Vänligen fråga ditt flygbolag och hänvisa till lokala lagar.

## Vad man ska göra efter ett fall eller en olycka

Efter ett fall eller en olycka, ta med din elskoter till ett auktoriserat Micro-servicecenter och få den kontrollerad för eventuella skador. För mer information se "Garantiprocesser" på sidan 28.

## Rengöring

För att förhindra att den rostar i skruvarna vilket leder till onödigt slitage, rekommenderas att rengöra den noggrant och torka av den var tredje månad och efter alla turer i kraftigt regn. Efter rengöring, skölj av skotern med rent vatten för att ta bort alla spår av det rengöringsmedel som har använts. Torka sedan av skotern med en torr trasa.



**OBSERVERA**

**Använd aldrig lösningsmedel för att rengöra elskotern och undvik rengöring med rinnande vatten.**

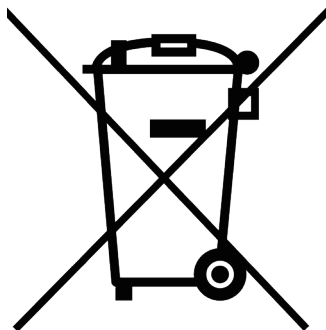
## Reparera

Låt alla reparationer utföras av ett auktoriserat Micro-servicecenter. Genomför inga reparationer på elektroniska delar själv. Endast fackman får öppna slutna delar med inbyggda elektroniska komponenter. För mer information se "Garantiprocesser" på sidan 28.

## Instruktioner för omhändertagande

Var uppmärksam på miljön vid skrotning och notera nedanstående instruktioner:

- Lämna in avfallet från elskotern och tillhörande delar (t.ex. batteriet) hos en godkänd skrotningsfirma eller via kommunens återvinningsanläggning.
- Kontrollera gällande regelverk. Om du har frågor, konsultera med återvinningsanläggningen angående miljöfarligt avfall.
- Batterier och elektrisk utrustning får inte slängas i vanliga hushållssopor!



# INITIAL INSTALLATION

## Innan användning för första gången

- Kontrollera leveransen:  
Skoter, laddare och strömkabel, bruksanvisning, batteri (se "Komponenter" på sidan 4).
- Batteriet är bara delvis laddat vid leveransen. Innan du använder den för första gången, ladda batteriet fullständigt med hjälp av de medföljande laddarna.

## Innan varje resa

Denna elskoter måste kontrolleras vad det gäller köregenskaperna innan varje tur körs. Fordonet levereras från tillverkaren klart att användas. Eftersom defekter väsentligen påverkar fordonets funktionsduglighet kan något inträffa under transport likaväl som under stillastående, så var god var alltid uppmärksam på följande punkter innan användning av skotern första gången och inför varje tur:

Tester	Testinnehåll
Belysning	Är belysningen på? (se "Ljusfunktioner" på sidan 18)
Allmänt skick	Är alla skruvar åtdragna ordentligt så att alla delar sitter säkert fast?
Bromsar	Är bromsarna rätt inställda och fungerar de fullt ut?
Hopfällningsmekanism	Har hopfällningsmekanismen klickat på plats och är start-/ stoppknappen ordentligt igenstängd?
Batteriladdarstatus	Är batteriet tillräckligt laddat?
Aktuellt körstatus	Vilket körläge är inställt nu?
Batteri	Är batteriet korrekt monterat?

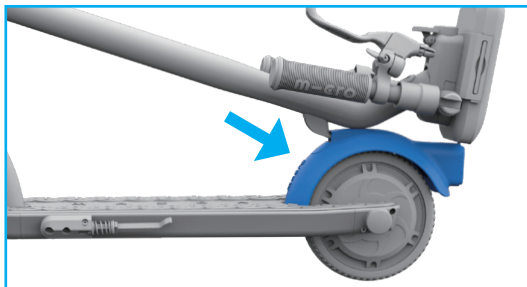
Det är absolut nödvändigt att kontrollera slitaget på däckens och skruvarnas åtdragning regelbundet.

# MANÖVRERING

## Fäll ut

Din elskoter levereras ihopfälld. I några enkla steg är den utvecklad och redo att köras. Följande steg förklarar hur man vecklar ut denna elskoter.

1. Tryck ner den bakre bromspedalen för att lossa den fällbara kroken.



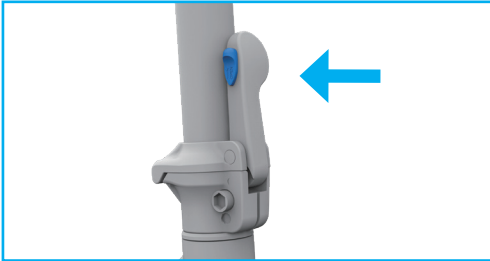
2. Dra upp framdelen tills den befinner sig i vågrätt position. Stäng handtag tills man hör ett klick.



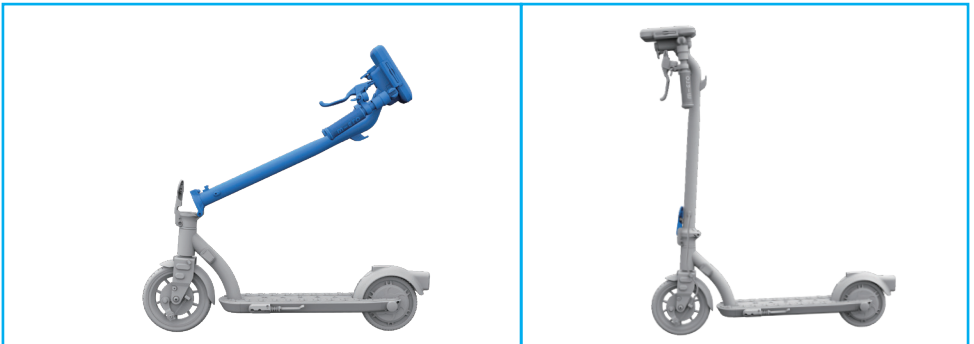


# Hopfällning

1. För att vika ihop din skoter, dra upp avtryckaren på sidan med tummen och **samtidigt dra ner handtaget.**

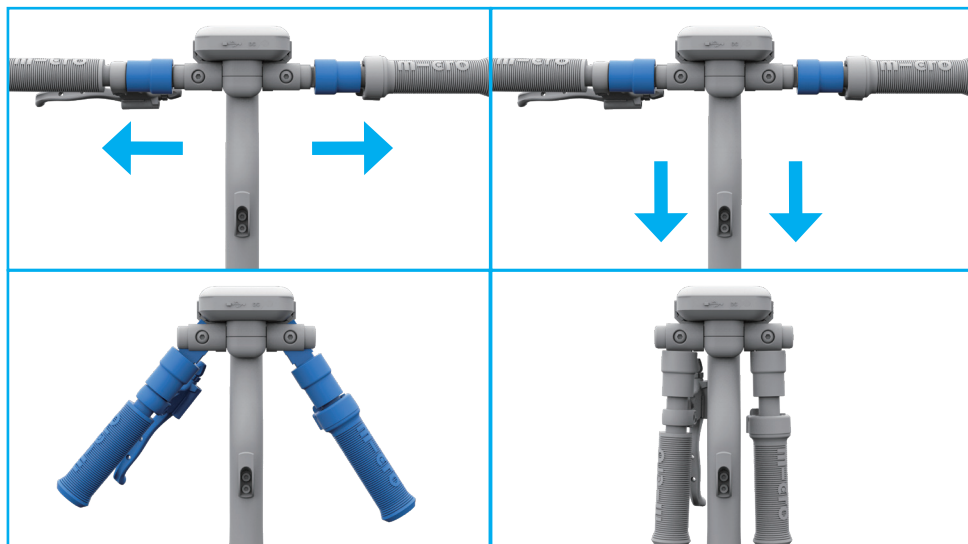


2. Dra sedan ner framdelen tills den når den bakre fjädern. Tryck ner bakskärm tills kroken är på plats och släpp sedan bakskärm. Kolla upp och bekräfta att den fällbara kroken har knäppts fast i skärmen.



## Hopfällbara handtag

Du kan fälla ner handtagen på elskotern för att kunna förvara den på ett trångt utrymme. För att göra så, drar man bara ut handtagen horisontellt och fäller ner dem. För att fälla ut dem, tryck bara upp dem något tills de klickar på plats.



## Ljuskfunktioner

Som standard lyser lamporna endast i fotgängarläge. För att tända ljuset manuellt i sportläge, vrid gasreglaget från dig 3 gånger. För att använda frontljuset måste skotern vara aktiverad. Det betyder att den måste nå en minimihastighet på 5 km/h och batteriet måste slås PÅ.

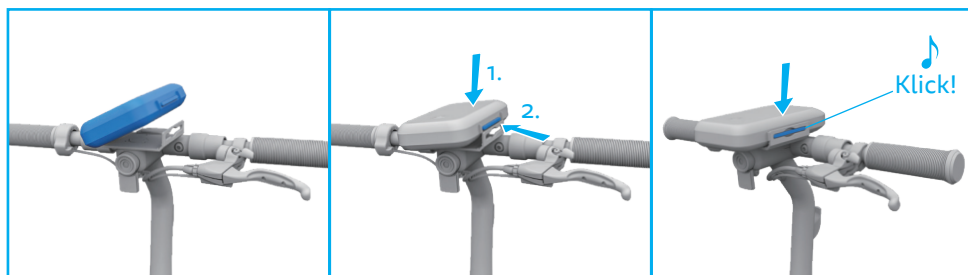


## Sätta i och ta bort batteriet

1. Placera batteriets högra sida i hållaren på skotern.
2. Sätt i batteriet samtidigt som du trycker på vänster sidoknapp tills knappen sitter i öppningen på batterihållaren.

För att ta ut batteriet gör du det i omvänd ordning.

Sätt i batteri



När du har satt i batterihållaren, tryck på toppen av batteriet för att se till att säkerhetsknappen är väl på plats. För att ta bort batteriet, tryck försiktigt ovanpå det och tryck in säkerhetsknappen jämnt.

Ta ut batteriet




## Laddning av batteriet

Följande beskriver laddningsprocessen:

- Ta batteriet ut ur hållaren
- Anslut batteriet till laddaren
- Anslut laddaren till ett eluttag (220 V hushållsuttag / 12 V cigarettändare i bilen)
- Lamporna på batteriet börjar blinka och visar laddningsstatus
- När batteriet är fulladdat lyser lamporna
- Batteriets SOC (laddningstillstånd): För att säkerställa längsta möjliga räckvidd begränsar styrenheten skotern till ett köräge så snart batteriet sjunker under 30 %.



- Endast Micro-laddare är lämpliga för att ladda upp Micro elskoter.
- För en bättre tätning, se till att stänga skyddslocket på laddningskontakten efter varje användning.

 : laddare ref.: 5421  
(standardladdare EU), 5422 (billaddare)

Använd batteri som en powerbank:

För att ladda din smarta enhet via USB-kabeln ska du slå på batteriet och trycka två gånger på strömbrytaren.



**VARNING!**

De installerade batterierna är uppladdningsbara litiumjonbatterier. Ladda aldrig batterier som inte är avsedda att laddas upp.



**VARNING!**

När batteriet är fulladdat rekommenderas det inte att använda elektronisk broms när du åker nedförsbacke under en längre tid. Annars, för att förhindra överladdning från regenerativ bromsning, kan batteriet starta automatisk skydd genom att stängas av. Den kommer att starta om efter en minuts avstängning. Istället rekommenderas det att använda foten eller den mekaniska bromsen när du kör i situationer med långa nedförsbackar.

## Bromsar

Om det är möjligt använd de olika bromsarna samtidigt vid inbromsning. Byt bromsar under långa utförsåknings för att undvika överhettning.

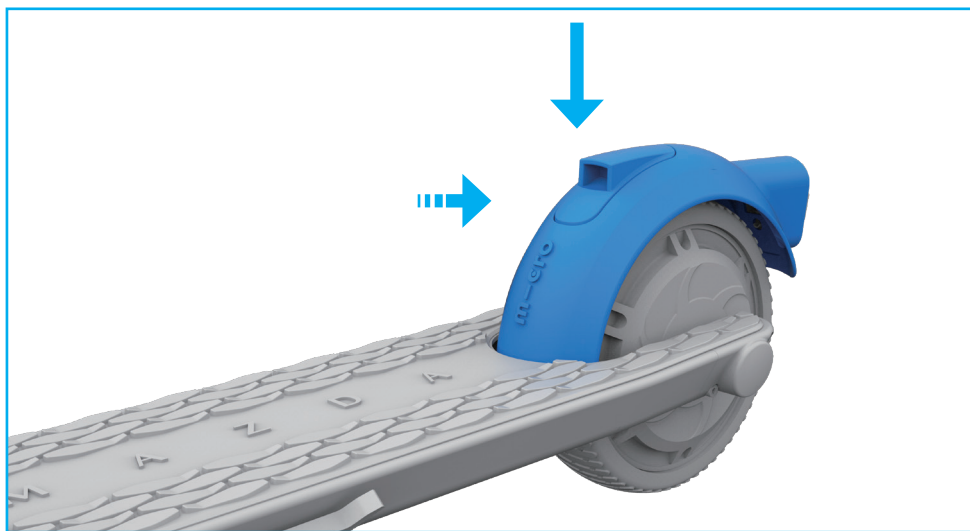


**VARNING!**

**Fuktiga eller våta vägbanor ger längre bromssträckor. Var försiktig och sänk hastigheten när det är halt eller om ojämn vägbanor.**

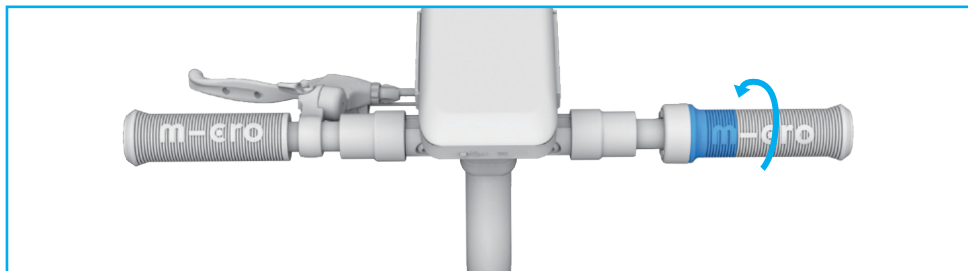
## Manövrering av fotbromsen

Under inbromsning ska kroppen lutas så att gravitationscentrum pekar mot bakhjulet för att uppnå bästa bromsförmåga. Att flytta din vikt bakåt/nedåt minskar bromssträckan avsevärt. Genom att använda sig av fotbromsen utlöses automatiskt motorbromsen.



## Manövrering av regenerativ broms

För att aktivera den regenerativa bromsen (motorbromsen), vrid gasreglaget från nollpositionen i körriktningen. Du kommer omedelbart att märka hur den elektriska bromsen känns.



## Att köra elskotern

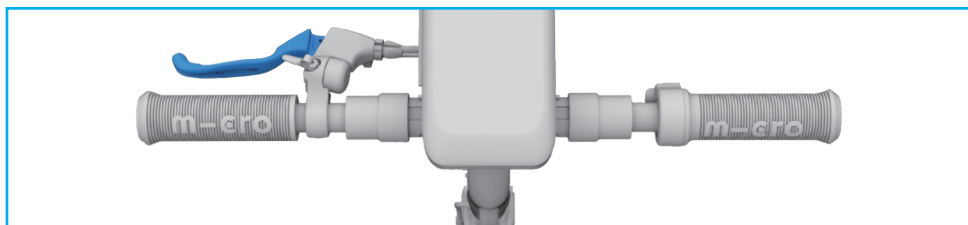


**WARNING!**

Kör långsamt för att vänja dig vid fordonets egenskaper, särskilt om det är för första gången. Var alltid medveten om att om man kör med högre hastighet med elskotern kan det också medföra en längre bromssträcka.

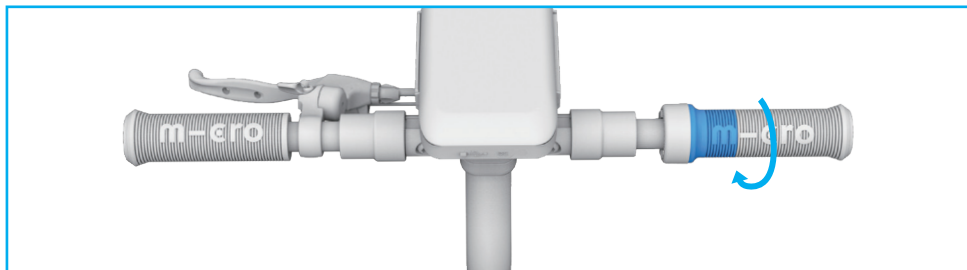
## Manövrering av handbromsen

För att aktivera handbromsen (trumbroms på framhjulet), dra i den vänstra spaken på handtaget. Manövrering av handen aktiverar även motorbromsen automatiskt.



## Vridgasacceleration

Den elektriska skotern har en vridreglage (höger sida) för att reglera hastigheten. Denna skoter har ingen nollstartfunktion. För att starta, tryck med foten från marken och vrid sedan vridreglaget mot kroppen för att accelerera skotern.



## Montering av registreringsskylthållare

Gummi-registreringsskylthållaren kan fästas på båda sidor av skotern beroende på föraren.

1. För gummibandet mellan gaffeln och bakhjulet.
2. Dra och för gummiremmen i kroken.

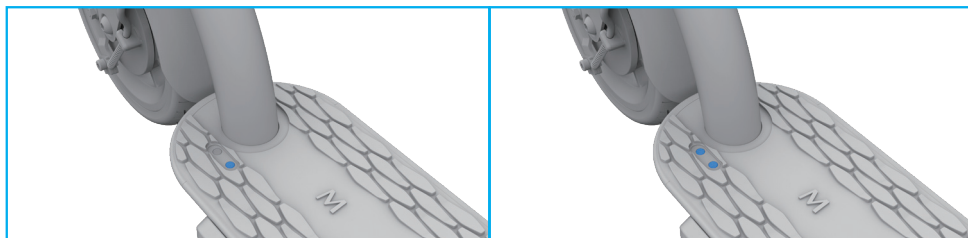


# Körprogram

Din elskoter har två förinställda körprogram.

Körprogram	Maximal kraft	Maximal hastighet*
Fotgängarläge	200 Watt	6 km/timme
Sportläge	200 Watt	20 km/timme
Manuell körning utan elektriskt stöd	0 Watt	-

\* I enlighet med respektive lands specifika regler kan maximal hastighet vara begränsad till 20 km/h.



1 LED tänd = fotgängarläge

2 LED tänd = Sport läge



**OBSERVERA**

Den elektriska skotern är i allmänhet inte godkänd för användning på allmänna vägar. Vänligen observera att varje land har specifika regler och begränsningar för elektriska fordon i vägtrafiken (särskilt när det gäller maximal hastighet, prestanda och godkända vägar). Vänligen ta själv reda på tillämpliga riktlinjer för ditt land och vad som gäller för dig personligen i detalj.

## Inställning av körprogram

För att växla mellan ridprogrammen, tryck tre gånger på fotbromsen; efter att indikatorlamporna på däckets blinkar, tryck två gånger till för att byta program.



## Batteriindikator

Du kan se att batteriet är fullt när alla 3 lysdioder är tända. Batteriet är tomt om inga lysdioder lyser.



## UNDERHÅLL

- Vi rekommenderar, att du tar väl hand om dina kullager med ett smörjmedel för att uppnå ett perfekt och säkert rullande.
- Trumbromsen bör kontrolleras regelbundet och dess spänning justeras för säker användning.
- Allt underhåll och reparationer måste utföras med originaldelar från Micro Mobility. För mer information se "Garantiprocesser" på sidan 28.



### OBSERVERA

Efter att ha använt den elektriska skotern de första 5 timmarna, kontrollera om alla skruvar är åtdragna och dra vid behov åt eventuella lösa skruvar.

## Batteriunderhåll

Vänligen följ dessa instruktioner noggrant för att säkerställa lång livslängd på batteriet:

- Förvara batterierna vid en temperatur mellan 5° och 25° Celsius.
- Ladda alltid batteriet fullt direkt efter inköpet.
- Ladda alltid batteriet fullt var tredje månad om den inte används för att köra med.
- Batteriet behöver laddas upp inom tre dagar som det har laddats ur.



### OBSERVERA

Skador kan uppstå vid icke-överensstämmelse med ovanstående skötselråd, vilka inte kommer att täckas av garantin.

# TEKNISKA DATA

	Micro Commuter
Artikelnummer	EM0078
Hjulstorlek (fram/bak)	200 / 165 mm
Vikt	10 kg
Vridgas	✓
Fram- och bakhjulsbroms	✓
Bakljus	✓
Framljus	✓
Prestanda	200 W nom. Effekt / 250 W max. Effekt
Hjulmaterial	Gummi
Höjd på handtaget	1038mm
Totallängd	833 mm
Batteri	21.6 V / 4 Ah / 86.4 Wh
Celler	SAMSUNG 40T Lithium-ion / 4000 mAh
Omkrets	8 km *
Hastighet	6 / 20 km/h
Laddningstid	3 timmar
Laddningsstatus	indikation på batteriet
Standardladdare	220V-25.2V 1.5A
Billaddare	12V-25.2V 2A

(\*) autonomi är baserat på normala förhållanden (plan yta, temperatur 20° celsius, 75 kg körvikt, Eco läge)

# EC KONFORMITETSFÖRKLARING

**Tillverkare:**

Micro Mobility Systems Ltd. Bahnhofstrasse 10  
8700 Küsnacht  
Schweiz

**Auktoriserad agent för sammanställning av teknisk dokumentation:**

Micro Mobility Systems Ltd. Bahnhofstrasse 10  
8700 Küsnacht  
Schweiz

**Produkt:**

Micro Commuter  
EM0085  
EM0078

Serienummer:  
XXXXXXXXXXXX

Laddare:  
5421 - Standardladdare  
5422 - Billaddare

Ovanstående produkt uppfyller följande direktiv:

- Maskindirektivet 2006/42/EC
- EMC direktivet 2014/30/EU
- LVD direktivet 2014/35/EU
- RoHS direktivet 2011/65/EU

Följande (harmoniserade) standarder har tillämpats vid inspektionen:

- |   |                  |                 |
|---|------------------|-----------------|
| ● EN ISO 12100:2010   | Maskindirektivet | Scooter         |
| ● EN61000-6-1:2007  | EMC              | Scooter/Laddare |
| ● EN55014-1:2006+A1+A2  | EMC              | Laddare         |
| ● EN55014-2:1997+A1+A2  | EMC              | Laddare         |
| ● EN61000-3-2:2014  | EMC              | Laddare         |
| ● EN61000-3-3:2013  | EMC              | Laddare         |
| ● EN61000-6-3:2011  | EMC              | Scooter/Laddare |
| ● EN60335-1:2012+A11:2014+A13:2017<br>+A1:2019+A14 :2019+A2 :2019 | LVD              | Scooter/Laddare |
| ● EN60335-2-29:2016   | LVD              | Laddare         |
| ● 2011/65/UE, 2015/863/UE   | RoHS             | Scooter/Laddare |
| ● EC1907/2006   | REACH            | Scooter         |
| ● EN61558-1:2005+A1:2009  | LVD              | Laddare         |
| ● EN61558-2-16:2009+A1:2013                                       | LVD              | Laddare         |

Andra tillämpade tekniska standarder och specifikationer:

- EN17128:2020 Personliga lätta elektriska fordon säkerhetsskoter
- EN15194:2017 Cyklar EPAC cyklar
- EN62133:2012 Batteri
- EN62368 Batteri elsäkerhet

15.06.2022 Küsnacht, Schweiz



Wim Ouboter, VD

# GARANTI

Följande garantier kan förväntas:

- Två års garanti på skoterdelar: Fotbräda, komplett front och bromspedal. Garantin gäller inte för alla förslitningsdelar, smådelar och skruvar.
- 6 månaders garanti på batteriet från och med den dag då du lämnar över/tar emot scootern. Batterikapacitet efter 600 cykler 80 % av den ursprungliga nominella kapaciteten.

## Garantiserviceprocesser

För garanti- och servicekrav kan du besöka oss på nätet på följande adress [www.micro-mobility.de/commuter-portal](http://www.micro-mobility.de/commuter-portal) eller kontakta oss via e-post på [commuter-service@micro-mobility.de](mailto:commuter-service@micro-mobility.de). Micro svarar inom 48 timmar för att diagnostisera och kontrollera garantistatusen för din elektriska skoter. Både garanti och serviceanspråk utanför garantin kommer att presenteras med rimliga lösningar för att lösa ditt problem eller din fråga. Se serviceformuläret på sidan 30.



## Omfattning av garantin

Tjänster som inte omfattas av garantin samt rengöring av skotrar som levereras i orent skick debiteras enligt standardtimpriset, inklusive alla kostnader för material och transport.

- Alla tjänster som går under garantin (reparation/utbyten) som inte omfattas av ordinarie garantier.
- Alla krav annat än dessa här angivna är inte tillämpliga.
- Villkoren i Micro-garantin påverkar inte de lagstadgade rättigheterna för personer som tar en ny Micro Commuter i besittning.

# ALLMÄNNA GARANTIVILLKOR

Garantin täcker inte skador förorsakade på följande sätt:

- Skada orsakad av att batteriet inte laddats upp vid behov.
- Skada orsakad av förvaring, laddning eller användning utanför specificerad temperaturintervall.
- Olämplig användning, olämpliga tillbehör eller vårdslös körning (t.ex. vid hopp).
- Olämplig förändring av tredje part (t.ex. genom att avlägsna fotplattan).
- Olämplig laddning (t.ex. genom att ladda med en annan laddare än den som medskickats).
- Överskrider en maxhastighet på 20 km/h i nedförsbacke.
- Tekniska förändringar av skotern utan tillverkarens samtycke.
- Följaktligen förändring/installation av icke-kompatibla eller icke-originaldelar.
- Förslitningsdelar så som packningar av olika slag, olika bultar och skruvar etc.
- Misslyckande med att följa underhållsintervallen.
- Skada som resultat av förlorade eller felaktiga inställningar eller utslitna komponenter.
- Konsekvenser vid fall.
- Alla person- eller egendomsskador för tredje part som ett resultat av användningen av skotern.
- Skador till följd av olämpliga rengöringsmedel, redskap som exempelvis högtrycksrengöringsmedel eller tillsatta ämnen.
- Skada förorsakad av användarens oaktsamhet i samband med skydd mot vatten (elskotern är stänktålig men inte vattentät).

## Allvarlighetsklausul

Om någon garantiersättning är eller visar sig vara ogiltig eller om det finns kryphål som behöver förslutas, kommer detta inte att påverka effekten i övriga ersättningar. Utebliven eller ogiltig garanti ska ersättas av annan ersättning som kommer så nära som möjligt avsikten och syftet med den ursprungliga ersättningen.

## Tillämpliga lagar och regelverk

I händelse av en tvist till följd av denna garanti (även när det gäller frågan om dess existens eller giltighet), är det överenskommet att den exklusiva domstolen ska vara Köln, Tyskland. Denna garanti är föremål för tysk lag med undantag för lagar och lagar och undantag från FN:s konvention om avtal om internationella köp av varor (FN:s försäljningskonvention).

# FORMULÄR FÖR SERVICE

Du kan begära reparation av din Micro Commuter via <https://www.micro-mobility.de/commuter-portal/>. Bilder kan också laddas upp här.

Förnamn / Efternamn:	
Gata:	Nummer:
Postnummer / stad:	Land:
E-post:	Telefon:
Datum:	Artikel (Nr.): EM0078
Felbeskrivning:	



# MICRO PASS

Vänligen fyll i Micro Pass

## Ägare

Förnamn / Efternamn .....

Gatunummer .....

Postnummer / stad: .....

Land .....

## Skoter

Serienummer .....

Modell .....

Färg .....

Datum för  
överlämnandet/  
mottagningen .....

Återförsäljarens namn .....

Återförsäljarens adress .....

